

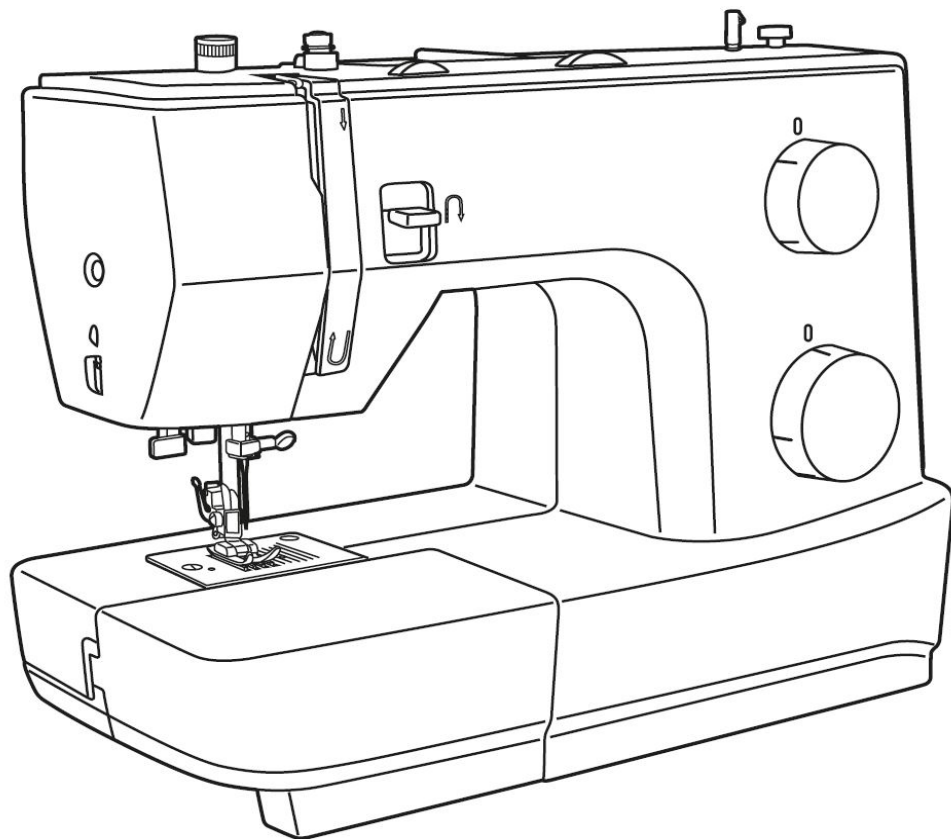
IAN 414396_2201

CARINA Classic II

Maszyna do szycia

PL Instrukcja obsługi

Przeczytaj instrukcje obsługi.



Szanowny Kliencie,
gratulujemy zakupu maszyny do szycia. Zakupiliście produkt wysokiej jakości wyprodukowany ze wszelką starannością i który przy odpowiedniej staranności będzie Państwu służył przez wiele lat.

Prosimy o zapoznanie się z instrukcją obsługi i o przestrzeganie instrukcji bezpieczeństwa. Osoby, które nie zapoznały się z niniejszą instrukcją obsługi, nie mogą korzystać z urządzenia.

Jeśli mają Państwo jakiegokolwiek pytania, prosimy o skontaktowanie się z dystrybutorem lub naszym punktem serwisowym.

Bezpłatny numer punktu serwisowego:

00800 333 00 777

service-pl@carina.service.eu

Adres serwisu:

Crown Technics GmbH

Punkt serwisowy

Assar-Gabrielsson-Str 11-13

63128 Dietzenbach

Niemcy

Spis treści

Prawidłowe użytkowanie	04 - 05	Pikowanie	39
Ważne instrukcje dotyczące bezpieczeństwa	06 - 08	Patchwork	40
Prawidłowa utylizacja	08	Aplikacja	41
Akcesoria	09	Stopka chodząca	42
Główne części maszyny	10 - 11	Naszywanie monogramów i haftowanie	43 - 44
Sieć energetyczna	12	Konserwacja	45
Wybór wzoru ściegu	13 - 14	Dopasowywanie igły / tkaniny / nici	46
Nawijanie szpulki	15	Rozwiązywanie problemów	47 - 48
Wkładanie szpulki	16	Wyjaśnienie symboli	49
Nawlekanie górnej nici	17	Uwagi	50 - 51
Nawlekanie igły	18		
Podnoszenie nici ze szpulki	18		
Regulator docisku stopki	19		
Zmiana igły	19		
Zmiana stopki	20		
Naprężanie górnej nici	21		
Szycie ściegów prostych	22		
Zabezpieczanie ściegu	23		
Ścieg kryty / Ścieg bieliźniany	24		
Ściegi overlokowe	25		
Przyszywanie guzików	26 - 27		
4-etapowe obszywanie dziurek	28		
1-etapowe obszywanie dziurek	29		
Wykonywanie dziurki na guziki w tkaninach rozciągliwych	30		
Płytko do szycia zgrubień / podkładka wspomagająca przyszywanie džinsu	31		
Wszywanie zamka błyskawicznego	32		
Szycie ze stopką do obrębiania	33		
Trójstopniowy ścieg zygzakowy	34		
Ścieg potrójny prosty / zygzakowy	35		
Ścieg marszczony	36		
Cerowanie	37		
Ściegi użytkowe	38		

Niebezpieczeństwo! Porażenie elektryczne z powodu wilgoci

- Maszynę do szycia wolno przechowywać i używać tylko w pomieszczeniach suchych.
- Wilgoć i zawilgocenie może spowodować porażenie elektryczne.

Niebezpieczeństwo! Obrażenia oczu z powodu złamania igły

- Można szyc tylko miękkie, elastyczne tekstylia.
- Maszyna nie jest przeznaczona do szycia materiałów takich jak gruba, twarda, nieelastyczna skóra, brezent, płótno itd., igła może się złamać.
- Igła może się złamać, jeżeli materiał nie jest transportowany przez silnik, lecz popychany lub przytrzymywany przez użytkownika.

Niebezpieczeństwo! Obrażenia z powodu ułtucia igłą w razie przypadkowego użycia

- Maszyna może być używana tylko przez ostrożnych dorosłych.
- Dzieci w wieku powyżej 8 lat i osoby z ograniczonymi możliwościami mogą korzystać z maszyny po dokładnym poinstruowaniu i pod stałym nadzorem. Muszą one rozumieć zagrożenia związane z użytkowaniem maszyny.
- Dzieci w wieku powyżej 8 lat i osoby z ograniczonymi możliwościami mogą przeprowadzać konserwację i czyszczenie maszyny tylko po dokładnym poinstruowaniu i pod stałym nadzorem.
- Nigdy nie pozostawiać pracującej maszyny w miejscach, do których mają dostęp dzieci. Nie dopuszczać, aby dzieci bawiły się maszyną.
- Podczas wszystkich zadań przygotowawczych lub konfiguracyjnych wyłącznik główny musi być wyłączony lub wtyczka zasilania musi być odłączona.

Niebezpieczeństwo! Ryzyko obrażeń ciała z powodu uszkodzeń lub modyfikacji.

- Maszyny nie wolno modyfikować.
- Naprawy muszą być wykonywane przez serwis techniczny.
- Uszkodzenia, modyfikacje lub stosowanie nieoryginalnych akcesoriów mogą powodować obrażenia ciała.
- Uszkodzonych maszyn nie wolno dłużej używać.
- Uszkodzone przewody zasilania muszą być wymieniane na oryginalne części zamienne.

Niebezpieczeństwo! Nieodpowiednie miejsca instalacji (stanowiska pracy) mogą stanowić przyczynę wypadków.

- Maszynę można użytkować tylko na stabilnej powierzchni.
- Kołujące się, niestabilne lub brudne stanowiska pracy mogą spowodować spadnięcie maszyny i obrażenia ciała z powodu ułknięcia.

Niebezpieczeństwo! Osoby nieznające tej instrukcji obsługi mogą zranić się lub uszkodzić maszynę do szycia.

- Maszynę do szycia wolno użytkować tylko mając podstawową wiedzę na temat jej stosowania.

Niebezpieczeństwo! Do obrażeń ciała z powodu ułknięć igłą może dojść z powodu braku ostrożności.

- Nie należy się spieszyć, należy się upewnić, że stanowisko pracy jest czyste i prowadzić materiał spokojnie przez maszynę bez użycia siły.

Przeostrożenie! Ta maszyna jest przeznaczona do prywatnego użycia domowego.

- Maszyna nie jest zatwierdzona do użytku profesjonalnego lub komercyjnego.

Ważne instrukcje dotyczące bezpieczeństwa

Podczas użytkowania urządzenia elektrycznego należy zawsze przestrzegać podstawowych zasad bezpieczeństwa, łącznie z poniższymi:

Przed przystąpieniem do użytkowania niniejszej maszyny do szycia należy przeczytać wszystkie instrukcje.

NIEBEZPIECZEŃSTWO – Aby ograniczyć ryzyko porażenia prądem elektrycznym:

1. Urządzenia nie wolno nigdy pozostawiać bez nadzoru, jeżeli jest podłączone do sieci.
2. Niniejsze urządzenie należy zawsze odłączać z gniazdka od razu po zakończeniu użytkowania lub przed czyszczeniem.

OSTRZEŻENIE – Aby ograniczyć ryzyko oparzeń, pożaru, porażenia prądem elektrycznym lub obrażeń osób:

1. Przed rozpoczęciem użytkowania maszyny należy dokładnie przeczytać instrukcję
2. Przechowywać instrukcję w odpowiednim miejscu w pobliżu maszyny i przekazać ją, jeżeli przekazuje się maszynę innej osobie.

UWAGA

Podczas użytkowania urządzenia elektrycznego należy zawsze przestrzegać podstawowych środków ostrożności z zakresu bezpieczeństwa, łącznie z poniższymi:

Dokładnie zapoznać się z instrukcją obsługi przed korzystaniem z tej maszyny.

Przechowywać instrukcję w odpowiednim miejscu w pobliżu maszyny i przekazać ją, jeżeli przekazuje się maszynę innej osobie.

Kiedy maszyna nie jest w użytku lub została pozostawiona bez nadzoru, należy zawsze odłączyć ją od sieci zasilającej. Odłączyć ją od gniazdka.

NIEBEZPIECZEŃSTWO – Aby ograniczyć ryzyko porażenia prądem elektrycznym:


1. Nigdy nie zostawiać maszyny bez nadzoru, kiedy jest podłączona do sieci zasilającej.
2. Niniejszą maszynę do szycia należy zawsze odłączać od gniazdka od razu po zakończeniu użytkowania lub przed czyszczeniem.
3. PROMIENIOWANIE LED: Nie patrzeć bezpośrednio za pomocą przyrządów optycznych Class.

OSTRZEŻENIE – Aby ograniczyć ryzyko oparzeń, pożaru, porażenia prądem elektrycznym lub obrażeń osób:

1. Maszyna nie może być używana przez dzieci poniżej 8 roku życia, osoby o ograniczonych zdolnościach fizycznych, sensorycznych lub umysłowych, oraz osoby bez doświadczenia i wiedzy na temat obsługi maszyny. Chyba że otrzymali oni instrukcje dot. użytkowania maszyny i związane go z tym ryzyka od osoby odpowiedzialnej za ich bezpieczeństwo.
2. Nie korzystaj z tej maszyny jak z zabawki. Należy zachować szczególną ostrożność, kiedy maszyna używana jest przez dzieci i w ich pobliżu, lub przez osoby o ograniczonych zdolnościach sensorycznych.
3. Maszyny do szycia należy używać tylko zgodnie z przeznaczeniem opisanym w niniejszej instrukcji. Należy używać tylko akcesoriów zalecanych przez producenta.
4. Należy pilnować dzieci, gdy korzystają z maszyny, aby się nią nie bawiły.
5. Nigdy nie używać maszyny do szycia, jeżeli ma uszkodzony przewód lub wtyczkę, nie działa prawidłowo, została upuszczona lub uszkodzona bądź wpadła do wody. Zwrócić maszynę do szycia do najbliższego upoważnionego dystrybutora lub punktu serwisowego do kontroli, naprawy, regulacji elektrycznej bądź mechanicznej.
6. Nigdy nie używać maszyny do szycia z zablokowanymi otworami powietrza. Nie dopuścić, aby w otworach wentylacyjnych maszyny do szycia i w rozruszniku nożnym gromadziły się włókna, brud i skrawki odzieży.
7. Trzymać palce z dala od wszystkich ruchomych części. Zachować szczególną uwagę w pobliżu igły maszyny do szycia.
8. Należy zawsze używać odpowiedniej płyty ściegowej. Niepoprawna płyta może doprowadzić do złamania igły.

9. Nie używać wygiętych igieł.
10. Nie ciągnąć ani nie popychać tkaniny podczas zszywania. Może to doprowadzić do złamania igły.
11. Wyłączyć maszynę do szycia („O”) podczas wykonywania regulacji w obszarze igły, takich jak nawijanie igły, zmiana igły, nawlekanie szpulki lub zmiana stopki itd.
12. Zawsze odłączać maszynę od zasilania podczas czyszczenia lub pracy związanej z konserwacją, takiej jak wymiana świateł obszaru szycia lub innych regulacji konserwacyjnych użytkownika wymienionych w instrukcji obsługi (należy odłączyć wtyczkę zasilania). Czyszczenie i prace konserwacyjne nie mogą być wykonywane przez dzieci bez nadzoru.
13. Nigdy nie wrzucać ani nie wkładać żadnych przedmiotów do żadnego otworu.
14. Należy używać tej maszyny tylko w suchych i chronionych obszarach. Nigdy nie używać maszyny w wilgotnym lub mokrym otoczeniu.
15. Nie używać w miejscach, w których stosowane są produkty w aerozolu (spray) lub gdzie podawany jest tlen.
16. Aby odłączyć, obrócić przełącznik zasilania do pozycji wył. „O”, następnie wyjąć wtyczkę z gniazdka. Nie odłączać wtyczki, pociągając za przewód. Zamiast tego należy chwycić za wtyczkę i wyciągnąć ją z gniazdka.
17. Jeżeli przewód zasilający rozrusznika nożnego jest uszkodzony, rozrusznik nożny musi zostać wymieniony przez producenta lub serwisanta.
18. Nigdy nie umieszczać jakichkolwiek przedmiotów na pedale nożnym.
19. Maszyna może być używana tylko w połączeniu z rozrusznikiem nożnym typu KD-1902, FC-1902 (obszar 110-120V) /KD-2902, FC-2902A, FC-2902C, FC-2902D (obszar 220-240V) / 4C-316B (obszar 110-125V) / 4C-316C (obszar 127V) / 4C-326C (obszar 220V) / 4C-326G (obszar 230V) / 4C-336G (obszar 220-240V).
20. Poziom ciśnienia akustycznego przy zwykłej obsłudze jest niższy niż 75 dB(A).
21. Maszyna ta jest wyposażona w podwójną izolację (z wyjątkiem USA/Kanady). Należy używać tylko identycznych części zamiennych. Należy zapoznać się z instrukcjami dot. serwisu produktów z podwójną izolacją.

SERWIS PRODUKTÓW Z PODWÓJNĄ IZOLACJĄ

W produktach z podwójną izolacją zapewnione są dwa systemy izolacji zamiast uziemienia. Środki uziemiające nie są zapewnione w produkcie z podwójną izolacją i nie należy takowych dodawać do produktu. Serwis produktu z podwójną izolacją wymaga szczególnej staranności i znajomości systemu i powinien być wykonywany wyłącznie przez wykwalifikowane osoby. Części zamienne dla produktu z podwójną izolacją muszą być takie same jak oryginalne części użyte w produkcie. Produkt z podwójną izolacją jest oznakowany hasłem „PODWÓJNA IZOLACJA” lub „Z PODWÓJNĄ IZOLACJĄ”. To oznaczenie  może również pojawić się na produkcie.



Uwaga!

- Ta maszyna do szycia przeznaczona jest wyłącznie do szycia w warunkach domowych. Maszyna nadmiernie eksploatowana lub wykorzystywana w celach komercyjnych, wymaga regularnego czyszczenia oraz szczególnej staranności.
- Ślady zużycia lub zniszczenia spowodowane nadmierną eksploatacją lub wykorzystywaniem maszyny w celach komercyjnych, nie są automatycznie objęte gwarancją, nawet jeśli wystąpią one w okresie trwania gwarancji. Decyzja o sposobie postępowania w takich przypadkach należy do lokalnego autoryzowanego personelu punktu serwisowego.



Uwaga:

Jeśli maszyna przechowywana jest w zimnym pomieszczeniu, należy pozostawić ją w ciepłym pomieszczeniu na godzinę przed użyciem.

Utylizacja



Bezwzględnie pozbyć się urządzeń z niebezpiecznymi usterekami, upewniając się, że nie będą dalej używane.

Nie wyrzucać maszyny do szycia wraz z normalnymi odpadami domowymi.

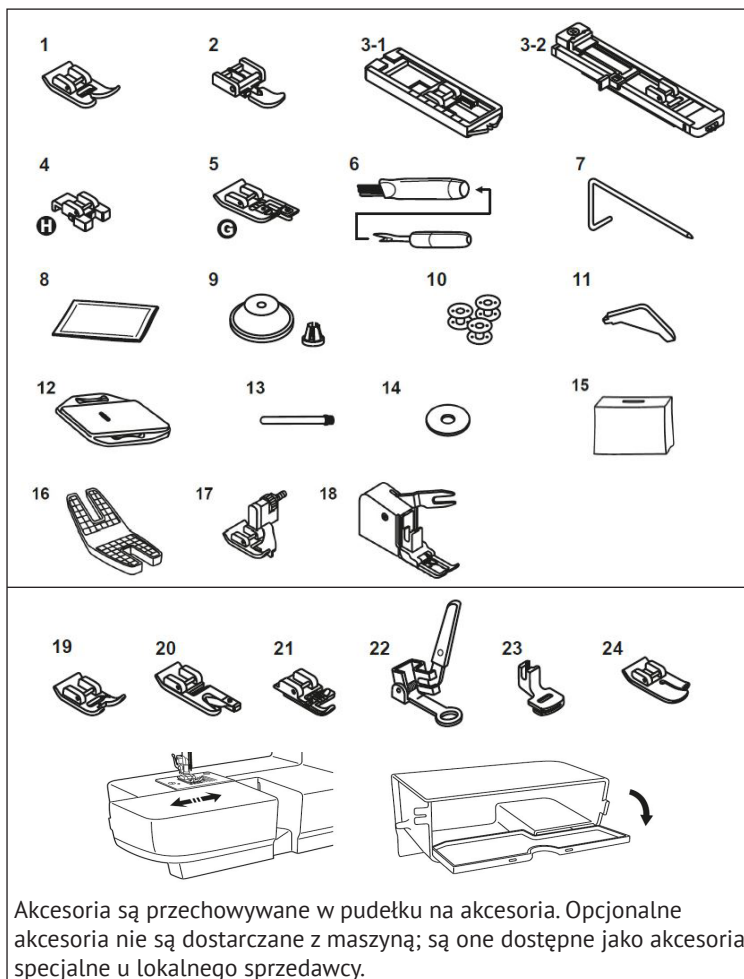
Ten produkt podlega przepisom 2012/19 EU.

Należy przekazać maszynę do szycia zarejestrowanej firmie zajmującej się utylizacją odpadów lub pozbyć się jej poprzez lokalny zakład utylizacji odpadów

Przestrzegać aktualnie obowiązujących przepisów. W razie wątpliwości należy skontaktować się z zakładem utylizacji odpadów.

Prosimy o pozbycie się wszystkich materiałów opakowania w sposób przyjazny dla środowiska.

Należy zachować opakowanie transportowe maszyny do szycia. Może się ono przydać do przechowywania maszyny, a w szczególności podczas wystania maszyny do naprawy. Większość uszkodzeń ma miejsce podczas transportu maszyn.



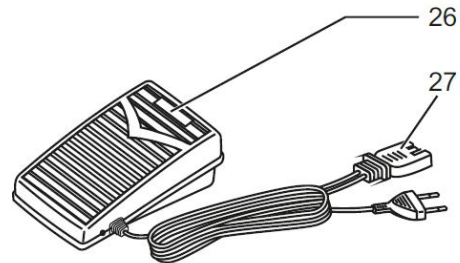
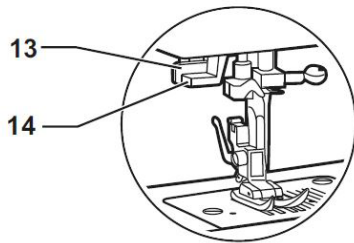
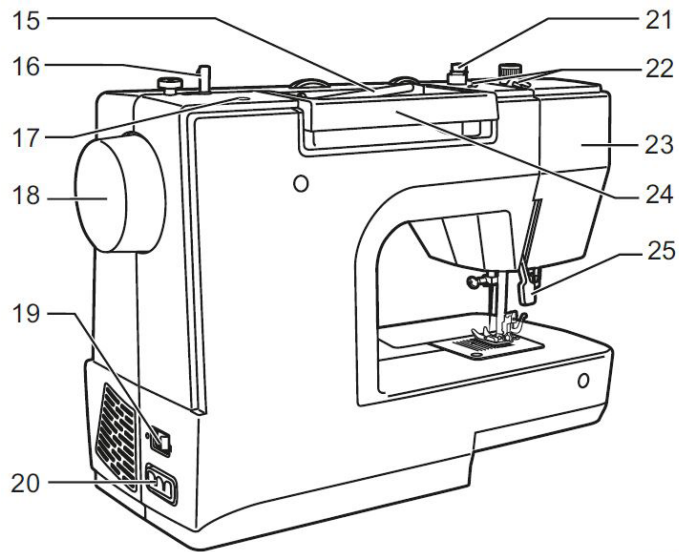
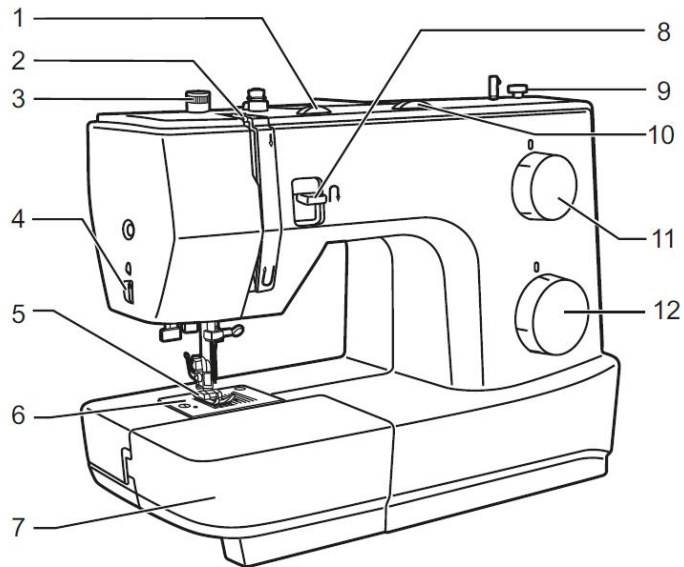
Standardowa

1. Stopka do wzorów zygzakowatych
2. Stopka do zamków
3. 3-1. Stopka do dziurek na guziki (Carina Power & Stretch II)
3-2. Wysuwana stopka do dziurek na guziki (Carina Classic II)
4. Stopka do przyszywania guzików
5. Stopka do overloków (Carina Power & Stretch II)
6. Szczotka i prujka
7. Prowadnica prawej prujki
8. Zestaw igieł
9. Uchwyt szpulki mały i duży
10. Szpulki
11. Śrubokręt L
12. Płytko do cerowania
13. Długi trzpień szpulki V
14. Trzpień szpulki do filcu
15. Pokrywa ochronna przed pyłem
16. Obsługa dżinsów (Carina Power & Stretch II)
17. Stopka do ściegu krytego (Carina Classic II)
18. Stopka chodząca (Carina Classic II)

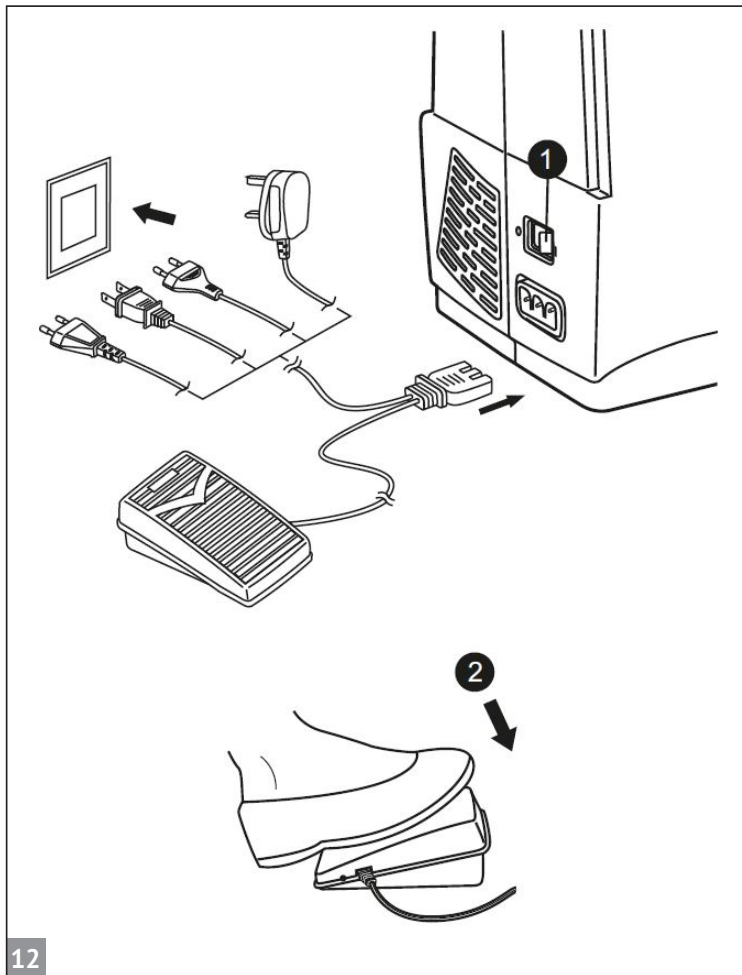
Opcjonalne

19. Stopka do haftowania
20. Stopka do obrębiania
21. Stopka do wszywania sznurka
22. Stopka do cerowania/haftowania
23. Stopka do plisowania
24. Stopka do pikowania

Akcesoria są przechowywane w pudełku na akcesoria. Opcjonalne akcesoria nie są dostarczane z maszyną; są one dostępne jako akcesoria specjalne u lokalnego sprzedawcy.



1. Pokrętko naprężacza nici
2. Podciągacz nici
3. Stopka dociskowa o regulowanym nacisku
4. Nożyk do obcinania nitki
5. Stopka dociskowa
6. Płyta ścięgowa
7. Stół krawiecki i pudełko z akcesoriami
8. Dźwignia szycia wstecznego
9. Ogranicznik nawijacza szpulki
10. Pokrętko szerokości ściegu (Carina Classic II)
11. Pokrętko długości ściegu
12. Pokrętko wyboru wzoru
13. Dźwignia automatu do dziurek na guziki (Carina Classic II)
14. Nawlekacz automatyczny
15. Poziomy trzpień szpulki
16. Wrzeciono nawijacza szpulki
17. Otwór drugiego trzpienia szpulki
18. Koło zamachowe
19. Przełącznik zasilania
20. Główne gniazdo wtykowe
21. Prowadnica nici ze szpulki
22. Prowadnica górnej nici
23. Płyta czołowa
24. Uchwyt
25. Podnośnik stopki
26. Rozrusznik nożny
27. Przewód zasilania



PL **Uwaga:**

W przypadku nieużywania maszyny oraz przed wkładaniem i wyjmowaniem części należy się zawsze upewnić, że jest ona odłączona od źródła zasilania i główny przełącznik jest wyłączony („0”).

1. Podłączenie

Przed podłączeniem źródła zasilania należy się upewnić, że napięcie i częstotliwość przedstawione na tabliczce znamionowej odpowiadają zasilaniu sieciowemu. Ustawić maszynę na stabilnym stole.

1. Podłączyć maszynę do źródła zasilania, jak pokazano na ilustracji.
2. Włączyć przełącznik zasilania.
3. Lampa szycia zapali się po włączeniu przełącznika.

2. Regulacja stopki

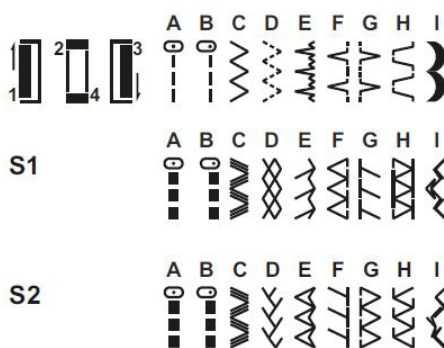
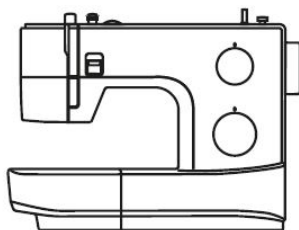
Przy wyłączonej maszynie do szycia włożyć wtyczkę regulatora stopki do złącza na maszynie do szycia.

Włączyć maszynę do szycia, a następnie powoli naciskać regulator stopki, aby rozpocząć szycie. Puścić regulator stopki, aby zatrzymać maszynę do szycia.

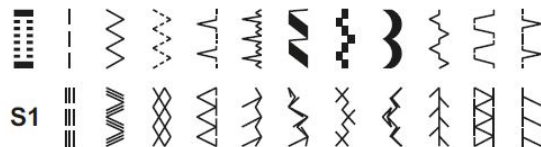
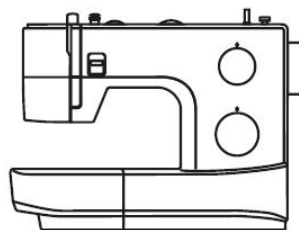
Uwaga:

W razie wątpliwości dotyczących sposobu podłączenia maszyny do źródła zasilania należy się skonsultować z wykwalifikowanym elektrykiem.

Carina Power & Stretch II



Carina Classic II



Wybór ściegu

Podnieść igłę do jej najwyższej pozycji. Następnie należy obrócić pokrętło wyboru wzoru, aby ustawić żądany wzór ściegu na znaczniku ustawienia.

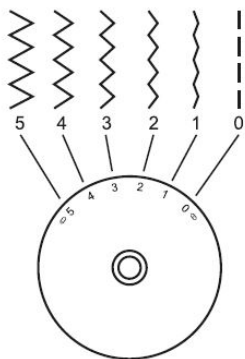
Dla prostego ściegu wybrać wzór „1” lub „1” za pomocą pokrętła wyboru wzoru. Ustawić długość ściegu za pomocą pokrętła długości ściegu.

Dla ściegu zygzakowego, wybrać wzór „2” za pomocą pokrętła wyboru wzoru. Ustawić długość i szerokość ściegu odpowiednio do używanej tkaniny.

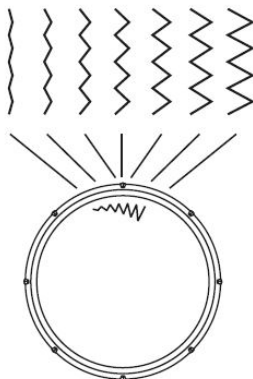
Aby uzyskać inne wzory, obrócić pokrętło długości ściegu na „S1” lub „S2” (w zależności od modelu maszyny), wybrać żądany wzór z pokrętła i ustawić szerokość ściegu za pomocą pokrętła szerokości ściegu.

Zapoznać się z poniższą tabelą wzorów ściegów po lewej stronie.

Pokrętło szerokości ściegu
(CARINA Classic II)

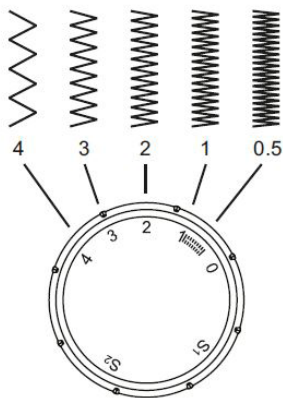


CARINA Power & Stretch II

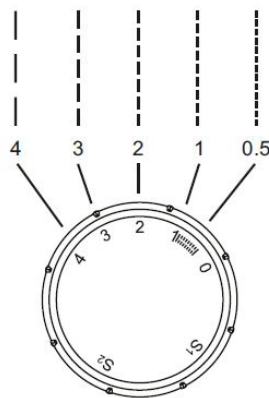


1

Pokrętło długości ściegu



Pokrętło długości ściegu



2

3

Pokrętło długości ściegu i pokrętło szerokości ściegu

1. Funkcja pokrętła szerokości ściegu

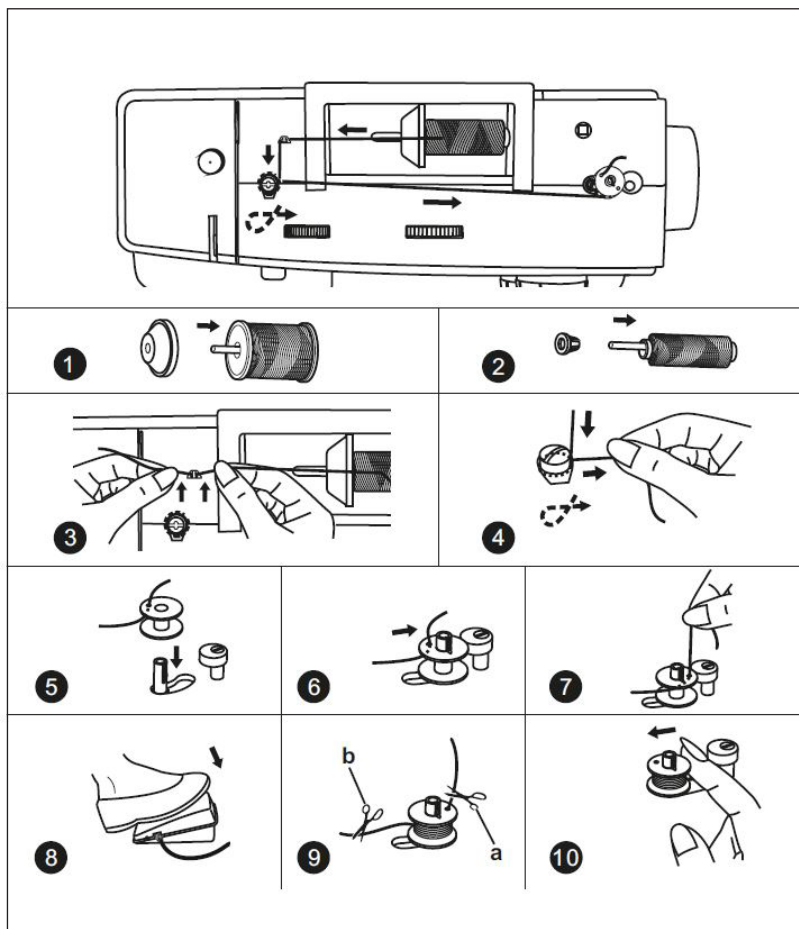
Należy użyć pokrętła wyboru wzoru, aby dostosować szerokość ściegu. (Carina Classic II)

2. Funkcja pokrętła długości ściegu podczas ściegu zygzakowatego

Należy ustawić pokrętło wyboru wzoru na zygzak. Gęstość ściegów zygzakowych wzrasta, gdy ustawienie pokrętła długości ściegu zbliży się do „0”. Staranne zygzakowe ściegi uzyskuje się zazwyczaj przy ustawieniu „2,5” lub niższym.

3. Funkcja pokrętła długości ściegu dla prostego zszywania

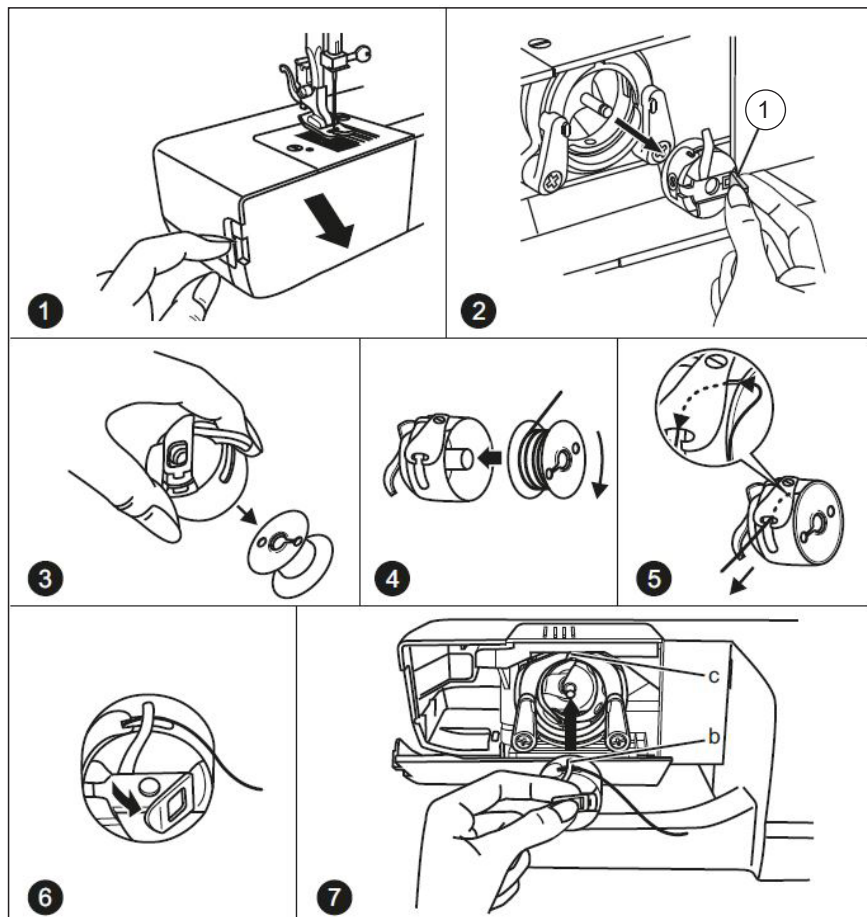
Dla prostego zszywania, należy obrócić pokrętło wyboru ściegu na ustawienie ściegu prostego. Obrócić pokrętło długości ściegu, a długość indywidualnych ściegów zwiększy się, gdy pokrętło zbliży się do „0”. Długość indywidualnych ściegów zmniejszy się, gdy pokrętło zbliży się do „4”. Ogólnie mówiąc, należy używać ściegów o większej długości podczas szycia tkanin o większej masie lub stosując grubszą igłę bądź nić. Używać ściegu o mniejszej długości podczas szycia tkanin o lżejszej masie lub stosując cieńszą igłę bądź nić.



- 1/2. Umieścić nić i odpowiedni uchwyt szpulki w trzpieniu szpulki.
3. Zatrzasnąć nić w prowadnicy nici.
4. Nawinąć nić zgodnie z ruchem wskazówek zegara dookoła krążka naprężającego nawijacza szpulki.
5. Nawinąć szpulkę jak pokazano na ilustracji i umieścić we wrzecionie.
6. Popchnąć wrzeciono nawijacza szpulki w prawo.
7. Przytrzymać końcówkę nici.
8. Nadepnąć na nożny pedał sterowania.
9. Zwolnić pedał po kilku obrotach. Zwolnić nić i uciąć jak najbliżej szpulki (a). Nacisnąć pedał ponownie. Jeżeli szpulka jest pełna, obraca się wolniej. Zwolnić pedał i uciąć nić (b).
10. Popchnąć wrzeciono nawijacza szpulki w lewo i zdjąć.

➔ Warto zapamiętać:

jeżeli wrzeciono nawijacza szpulki znajduje się w pozycji „nawijania szpulki”, maszyna nie będzie szyła i koło zamachowe nie będzie się obracać. Aby rozpocząć szycie, popchnąć wrzeciono nawijacza szpulki w lewo (pozycja szycia).



PL



Uwaga:

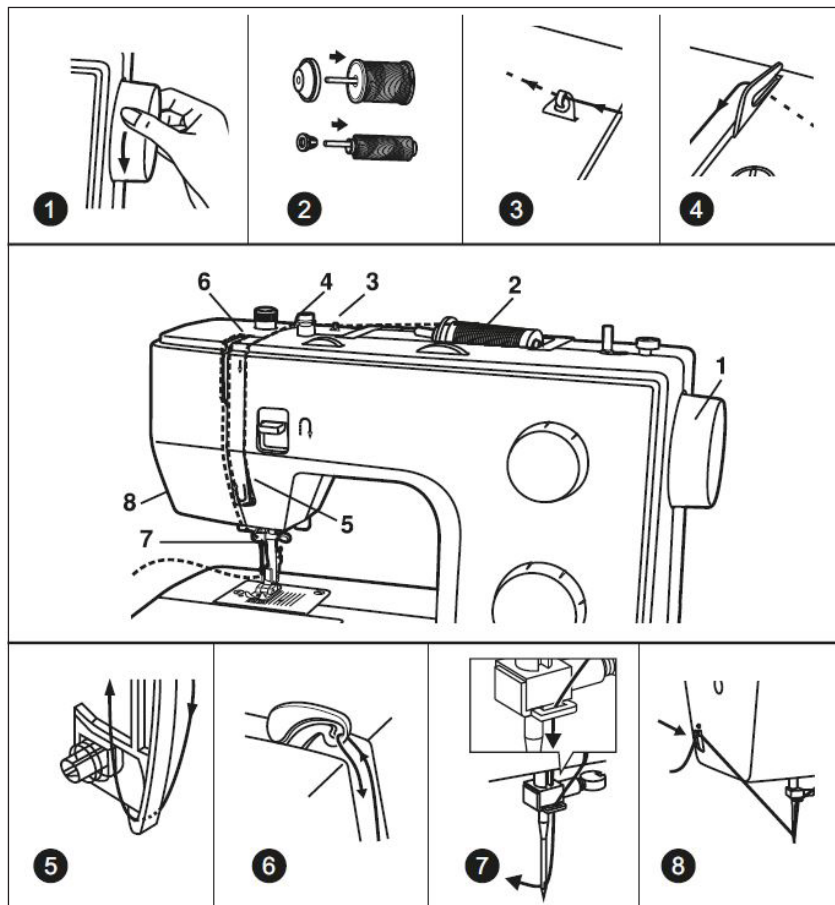
Przed wkładaniem lub zdejmowaniem szpulki wyłączyć maszynę do szycia („0”).

1. Podczas wkładania lub zdejmowania szpulki igła musi być całkowicie podniesiona. Usunąć stół krawiecki, następnie otworzyć pokrywę na zawiasach.
2. Wyciągnąć kasetkę na szpulkę przez zatrask na zawiasach. (1) Zatrask na zawiasach.
3. Wyjąć szpulkę z kasetki na szpulki. Jedną ręką przytrzymać kasetkę na szpulki. Włożyć szpulkę tak, aby nić biegła zgodnie z kierunkiem ruchu wskazówek zegara (strzałka).
4. Pociągnąć nić przez szczelinę i pod palcami. Zostawić 15 cm nici.
5. Upewnić się, że trzpień kasetki na szpulki pasuje do karbu na górnej części chwytacza, jak pokazano na ilustracji.
6. Przytrzymać kasetkę na szpulki przez zatrask na zawiasach.
7. Upewnić się, że trzpień kasetki na szpulki pasuje do wgłębienia na górnej części, jak pokazano na ilustracji.



Uwaga:

Jeżeli kasetka na szpulki nie została ponownie poprawnie umieszczona w maszynie, wypadnie z czołenka od razu po rozpoczęciu szycia.



PL



Warto zapamiętać:

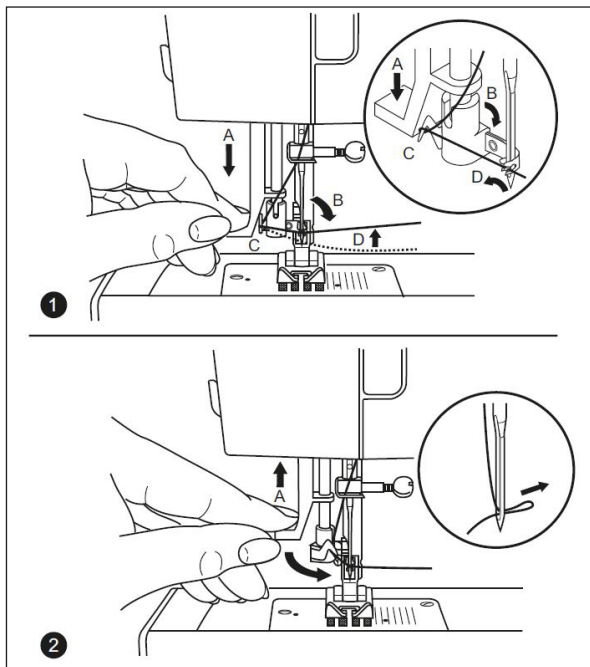
Ważne jest, aby szyć prawidłowo, w przeciwnym razie mogą wyniknąć problemy z szyciem.

1. Rozpocząć poprzez podniesienie igły do jej najwyższego punktu.
2. Kontynuować obracanie koła zamachowego odwrotnie do ruchu wskazówek zegara, aż igła zacznie się płynnie obniżać. Podnieść stopkę, aby zwolnić krążek naprężający.
3. Umieścić szpulkę na trzpieniu szpulki, tak aby nić wychodziła z przodu szpulki, a następnie umieścić nasadkę szpulki na końcu trzpienia szpulki.
4. Wyciągnąć nić ze szpulki przez górną prowadnicę nici i pociągnąć nić przez wstępnie naprężoną sprężynę, jak pokazano na ilustracji.
5. Nawlec moduł naprężenia, prowadząc nić w dół prawego kanału i w górę lewego kanału. Podczas tego procesu pomocne jest przytrzymanie nici między szpulką a prowadnicą nici.
6. W szczytowym momencie tego ruchu przewlec nić od prawej do lewej strony przez otwór szczelinowy dźwigni podciągającej, a następnie ponownie w dół.
7. Teraz przesunąć nić za prowadnicę zacisku igły z cienkim drutem, a następnie w dół do igły, która będzie nawlekana od przodu do tyłu.
8. Wyciągnąć mniej więcej 15 cm nici do tyłu poza oczko igły. Przyciąć nić do długości za pomocą wbudowanej przycinaczki do nici.



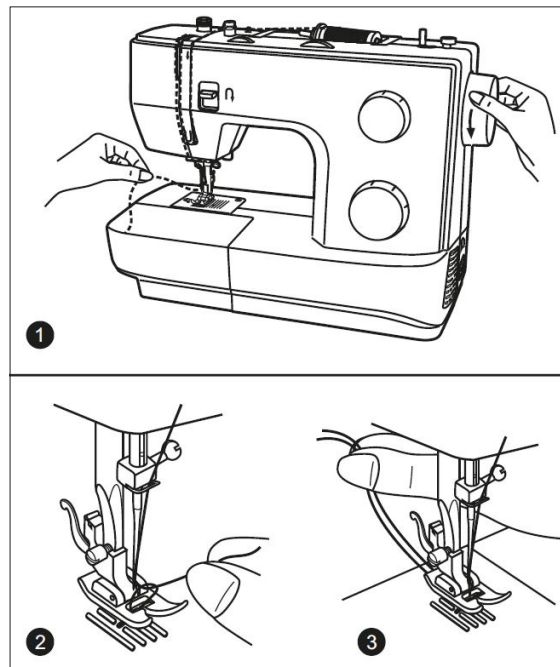
Uwaga:

Jeżeli maszyna do szycia posiada nawlekaacz igły, instrukcje użytkowania znaleźć można na stronie 18.



➔ **Uwaga:** Wyłącz przełącznik zasilania na „0”!

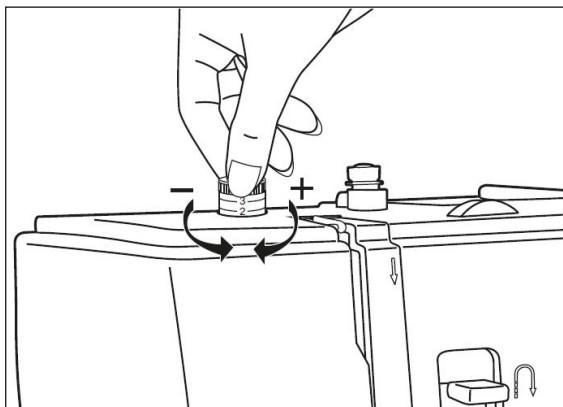
1. Podnieść igłę do jej najwyższej pozycji.
2. Opuścić dźwignię (A) najniżej, jak to możliwe.
3. Nawlekacz automatycznie przekręci się do pozycji nawlekania (B).
4. Przewlec nić przez prowadnicę (C).
5. Przewlec nić z przodu igły wokół haczyka (D) z dołu do góry.
6. Dźwignia zwalnająca (A)
7. Przeciągnąć nić przez ucho igły.



➔ **Warto zapamiętać:** Jeżeli trudno jest podnieść nici ze szpulki, upewnić się, że nić nie jest zaklinowana przez pokrywę na zawiasach lub stół krawiecki.

1. Lewą ręką przytrzymać górną nić. Obrócić koło zamachowe w kierunku do siebie (odwrotnie do ruchu wskazówek zegara), obniżając je, a następnie podnieść igłę.
2. Delikatnie pociągnąć górną nić, aby przeciągnąć nić ze szpulki przez otwór płytki igłowej.
3. Położyć obie nici do tyłu pod stopkę.

Regulacja docisku stopki



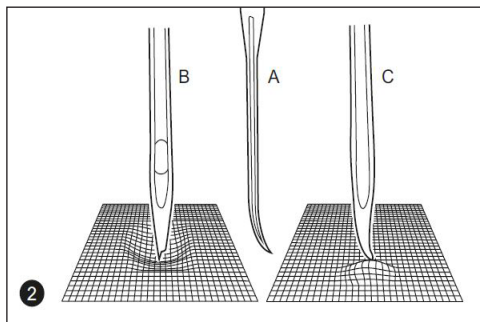
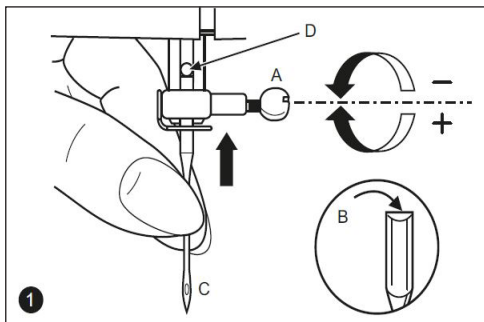
Standardowy regulator docisku stopki ustawiony na „2”. Docisk stopki maszyny został ustawiony wstępnie i nie wymaga szczególnej regulacji. Jest ona zalecana jedynie przy szyciu określonego typu tkaniny (lekka lub ciężka).

Jeżeli konieczna jest regulacja docisku stopki, należy obrócić palcem śrubę regulacji stopki.

W przypadku szycia cienkiej tkaniny poluzować docisk, obracając śrubę przeciwnie do ruchu wskazówek zegara, tym samym przesuwać śrubę w górę i luzując docisk. Obracanie śruby zbyt długo może doprowadzić do jej wyjęcia. Do tego czasu należy zwyczajnie obrócić śrubę zgodnie z ruchem wskazówek zegara, ponownie zablokować i dostosować docisk.

W przypadku ciężkiej tkaniny dokręcić docisk, obracając śrubę zgodnie z ruchem wskazówek zegara, tym samym przesuwać śrubę w dół i wzmacniając docisk. Należy zaprzestać obracanie, kiedy śruba dotrze na sam dół, ponieważ jest to jej limit.

Regulacja docisku stopki



1. Obrócić koło zamachowe w kierunku do siebie (odwrotnie do ruchu wskazówek zegara), obniżając je, a następnie podnieść igłę. Obrócić śrubę zaciskową igły odwrotnie do ruchu wskazówek zegara, aby zdjąć igłę. Płaska strona trzonka musi być ustawiona w kierunku do tyłu.
2. Włożyć igłę tak mocno do góry, jak to możliwe. Następnie dokręcić zacisk igły.

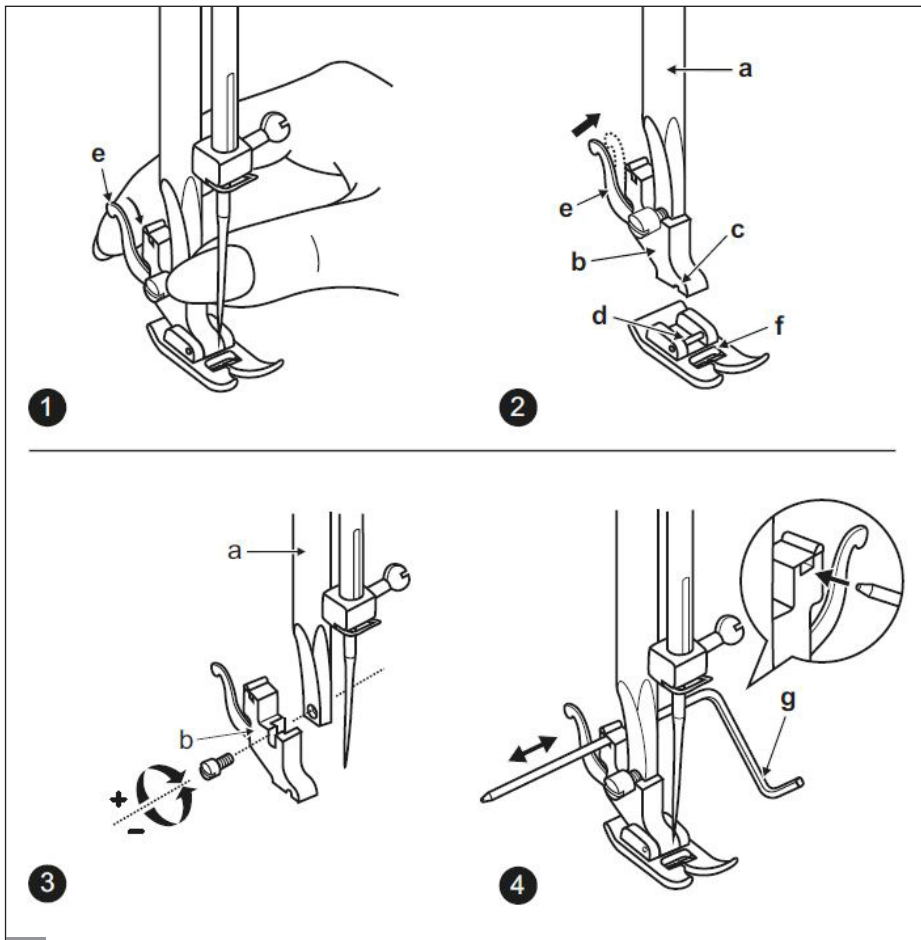
Igły muszą być w idealnym stanie.

Mogą wystąpić następujące problemy:

1. wygięte igły
2. tępe igły
3. uszkodzone miejsca

PL **Uwaga:** Podczas wykonywania wszystkich poniższych operacji obrócić przełącznik zasilania do pozycji wył („0”)!

Zmieniać igłę regularnie, zwłaszcza gdy pokazuje oznaki zużycia lub powoduje problemy. Włożyć igłę, postępując zgodnie z instrukcjami pokazanymi na ilustracji.



PL  **Uwaga:**

Ustawić główny wyłącznik w pozycji Off („O”) podczas wykonywania wszelkich następujących działań!

Zdejmowanie stopki

Podnieść stopkę za pomocą podnośnika stopki. Podnieść dźwignię (e), stopka odłączy się. (1)

Mocowanie stopki

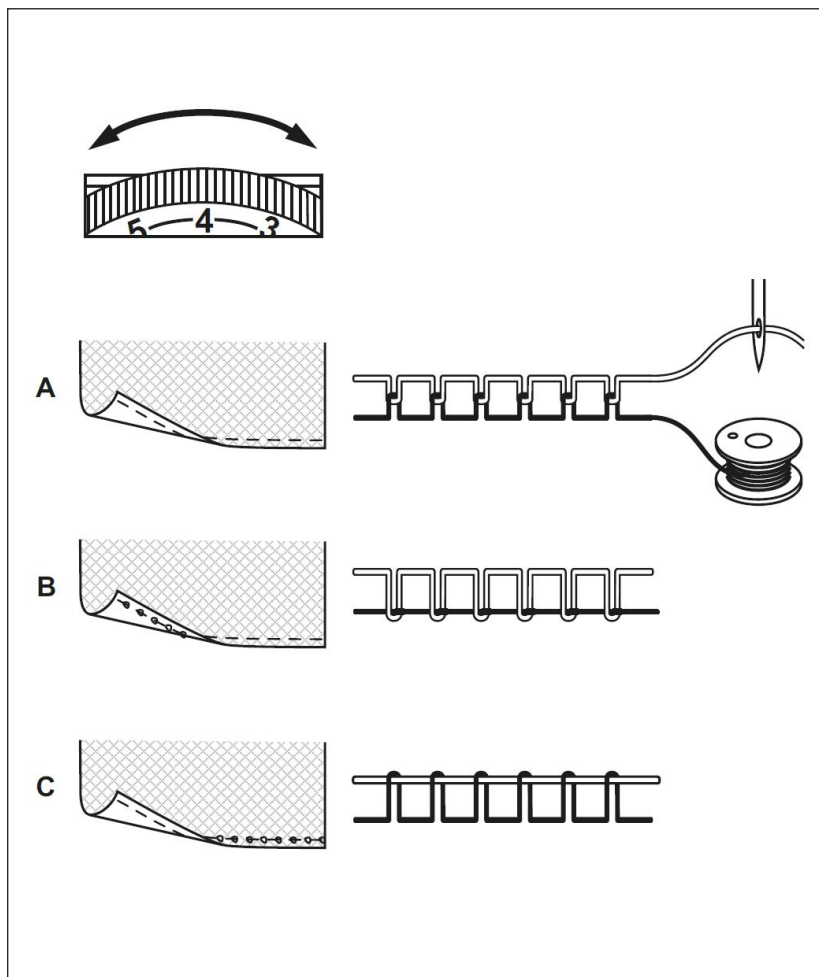
Za pomocą podnośnika stopki obniżyć trzon stopki (b), aż odłącznik (c) znajdzie się bezpośrednio nad trzpieniem (d). (2) Stopka (f) zaczepi się automatycznie. (2)

Zdejmowanie i mocowanie trzonu stopki

Podnieść drążek stopki (a) za pomocą podnośnika stopki. Zdejmowanie i mocowanie trzonu stopki (b) jak pokazano na ilustracji. (3)

Mocowanie prowadnicy do brzegów/pikowania

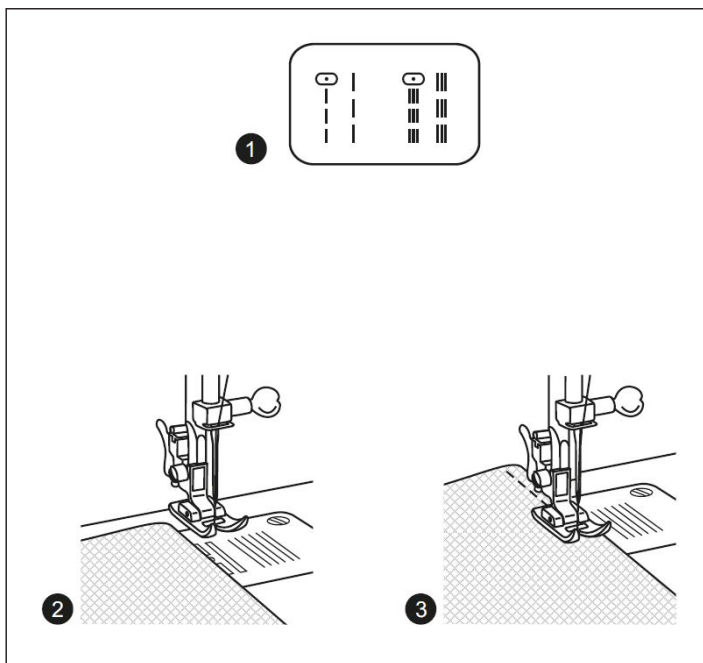
Zamocować prowadnicę do brzegów/pikowania (g) w szczelinie, jak pokazano na ilustracji. Ustawić w razie potrzeby dla brzegów, plis, pikowania itp. (4)



Naprężacz nici

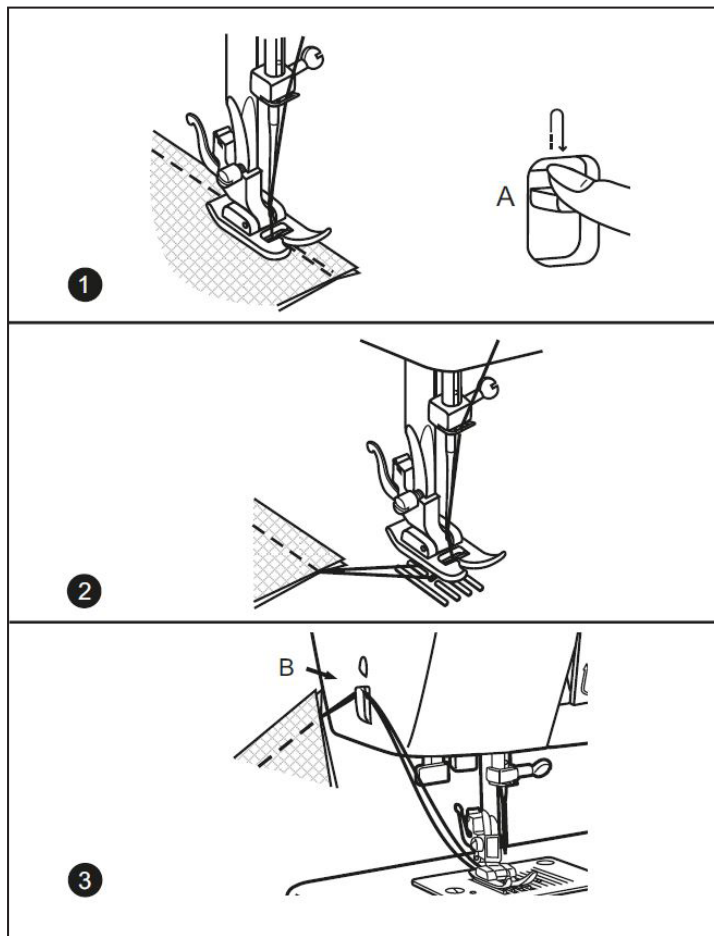
Podstawowe ustawienie naprężania górnej nici: „4”.
Aby zwiększyć naprężenie, obrócić pokrętkę na kolejny wyższy numer. Aby zmniejszyć naprężenie, obrócić pokrętkę na poprzedni niższy numer.

- A. Zwykłe naprężenie nici
- B. Naprężenie górnej nici zbyt luźne
- C. Naprężenie górnej nici zbyt mocne



Szycie ściegów prostych

1. Aby rozpocząć szycie, ustawić maszynę na ścieg prosty.
2. Umieścić tkaninę pod stopką dociskową z krawędzią tkaniny wyrównaną z żądaną wytyczoną linią szwów na płycie ściegowej.
3. Obniżyć podnośnik stopki dociskowej i nadeprnąć na pedał nożny, aby rozpocząć szycie.



Początek szwu

Umieścić tkaninę pod stopką około 1 cm wewnątrz od zewnętrznej krawędzi. Podczas szycia wstecznego naciskać dźwignię szycia wstecznego (A) aż to krawędzi tkaniny.

1. Koniec szwu

Przy końcu szwu, nacisnąć dźwignię szycia wstecznego (A). Naszyć kilka ściegów wstecznych. Po zwolnieniu dźwigni szycia wstecznego, maszyna będzie ponownie szyła do przodu.

2. Zdejmowanie materiału.

Obrócić koło zamachowe w kierunku do siebie i ustawić dźwignię podciągającą nić do najwyższej pozycji, podnieść stopkę i wyjąć tkaninę.

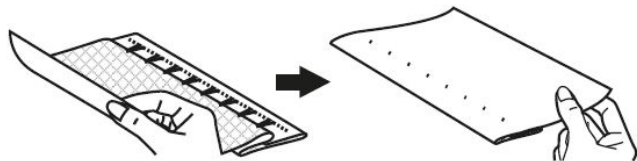
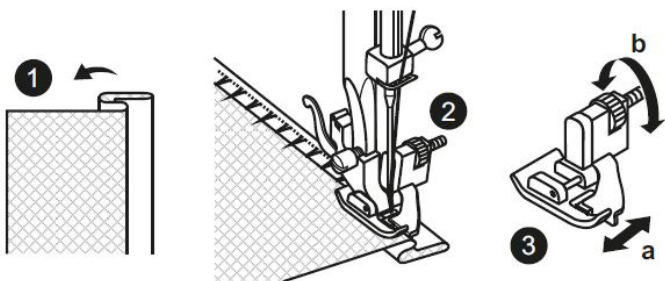
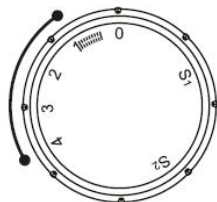
3. Cięcie nici

Uciąć obie nici na przycinaczkę nici (B) znajdującej się na dolnym, lewym boku płyty czołowej.


Pokrętko szerokości ściegu
(CARINA Classic II)



Pokrętko długości ściegu



Do rąbków, zaston, spodni, spódnic, itp.

 Ścieg kryty do tkanin rozciągliwych.

 Ścieg kryty / bieliźniany do mocnych tkanin.

Ustawić maszynę jak pokazano na ilustracji.

➔ Uwaga:

Szycie ściegów krytych wymaga praktyki. Zawsze wykonać najpierw test szycia.

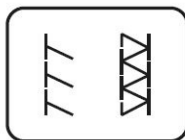
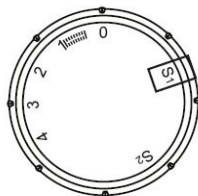
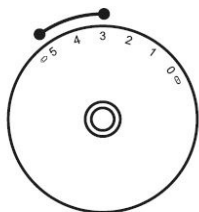
1. Złożyć tkaninę, jak pokazano na ilustracji, lewą stroną na wierzchu.
2. Umieścić tkaninę pod stopką. Obrócić koło zamachowe do przodu, aż igła całkiem przesunie się w lewo. To powinno tylko przekłuć fałdę tkaniny. Jeżeli nie, odpowiednio wyregulować szerokość ściegu.
3. Wyregulować prowadnicę, obracając pokrętko (b), aby prowadnica tylko oparła się o miejsce złożenia.

Szyć powoli, naciskając pedał bieżny i prowadząc tkaninę wzdłuż krawędzi prowadnicy.

➔ Uwaga:

Oznaczenie „S2” znajduje się dodatkowo na pokrętku długości ściegu na modelu maszyny Carina Power i Stretch II.

Pokrętło szerokości ściegu (CARINA Classic II) Pokrętło długości ściegu



Szwy, poprawianie, widoczne brzegi.
Obrócić pokrętło długości ściegu na „S1” lub „S2” w zależności od modelu.
Szerokość ściegu można regulować w zależności od rodzaju tkaniny.

Elastyczny ścieg overlokowy „:

Do wiotkich dzianin, dżersejów, wykończeń przy szyi, ściągacza. (1)

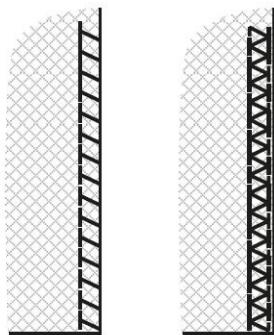
Podwójny ścieg overlokowy „:

Do delikatnych dzianin, wyrobów dzierganych, szwów. (2)

Wszystkie ściegi overlokowe nadają się do obrzucania i poprawiania krawędzi oraz widocznych szwów w jednej operacji.

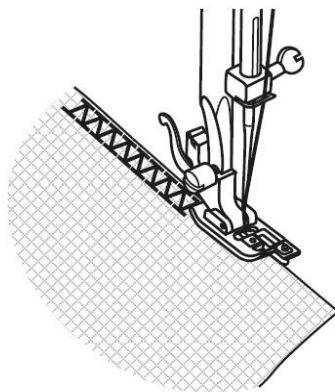
Podczas poprawiania igła powinna tylko przejść nad krawędzią tkaniny.

Uwaga:
Należy używać nowych igieł, igieł kulkowych lub igieł do elastycznych dzianin!



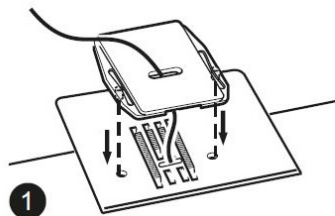
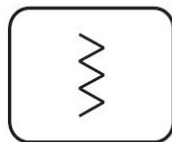
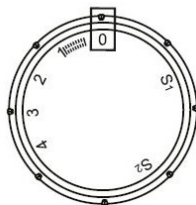
1

2

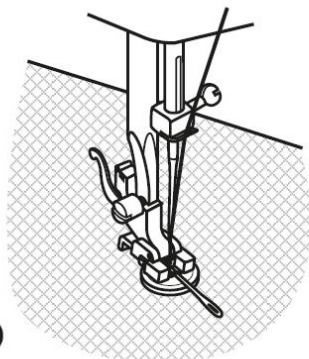


Carina Power & Stretch II

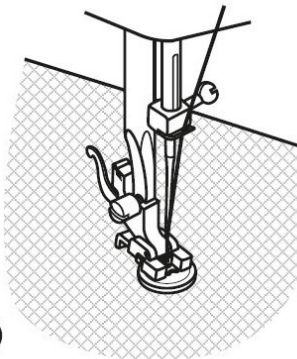
Pokrętko długości ściegu



1





2



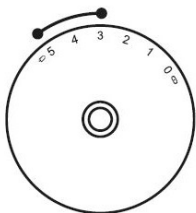
3

- Zamontować płytę do cerowania.
Zmienić stopkę dociskową na stopkę do przyszywania guzików.
Ułożyć pracę od stopką. Umieścić guzik na oznaczonej pozycji i obniżyć stopkę.

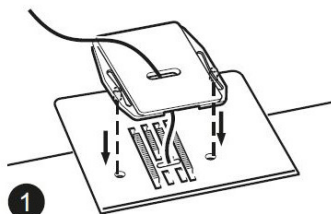
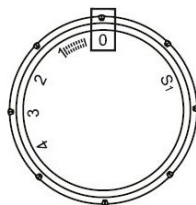
 - Ustawić pokrętko wyboru wzoru na „” i wykonać kilka ściegów zabezpieczających.
 - Wyregulować szerokość ściegu zygzakowatego odpowiednio do odległości między dwiema dziurkami guzika. Obrócić koło zamachowe, aby sprawdzić, czy igła bez przeszkód wchodzi w prawy i lewy otwór guzika. Powoli naszyć na guziku około 10 ściegów.
 - Wybrać ścieg „” i zakończyć przyszywanie guzika kilkoma ściegami zabezpieczającymi.
 - Jeżeli wymagany jest trzon, umieścić igłę do cerowania na górze guzika i szyć.
 - W przypadku guzików z 4 otworami należy najpierw szyć przez przód dwóch otworów, przesunąć obrabiany materiał do przodu, a następnie szyć przez tył dwóch otworów, jak opisano.
- ➔ Uwaga:**
Oznaczenie „S2” znajduje się dodatkowo na pokrętkle długości ściegu na modelu maszyny Carina Power i Stretch II.

Carina Power & Stretch II

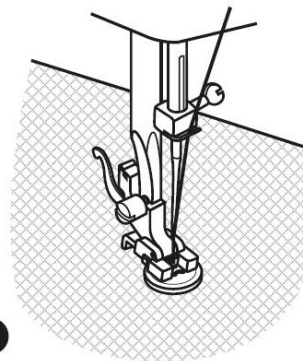
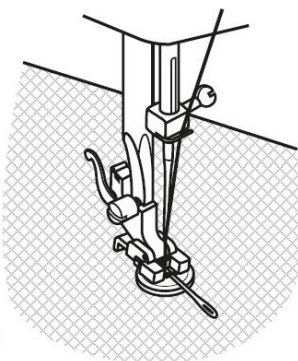
Pokrętko szerokości ściegu



Pokrętko długości ściegu






1



2

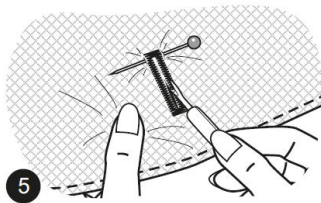
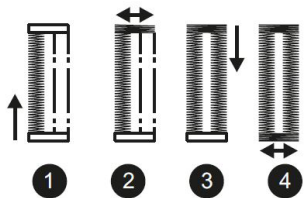
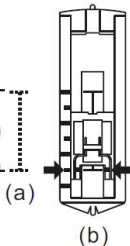
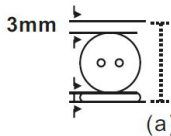
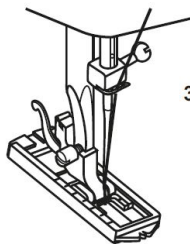
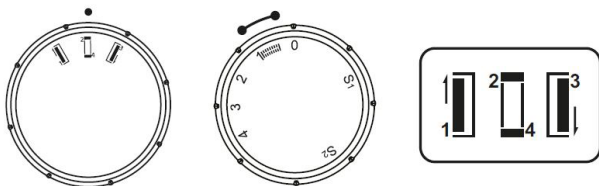
3

- Zamontować płytę do cerowania.
Zmienić stopkę dociskową na stopkę do przyszywania guzików.
Ułożyć pracę od stopką. Umieścić guzik na oznaczonej pozycji i obniżyć stopkę.

 - Ustawić pokrętko wyboru wzoru na „” i naszyć kilka ściegów zabezpieczających.
 - Ustawić pokrętko wyboru ściegu na zygzak „” i uregulować szerokość ściegu do 3-5, odpowiednio do odległości pomiędzy dziurkami w guziku. Obrócić koło zamachowe, aby sprawdzić, czy igła bez przeszkód wchodzi w prawy i lewy otwór guzika. Powoli naszyć na guziku około 10 ściegów.
 - Wybrać ścieg „” i zakończyć przyszywanie guzika naszywając kilka ściegów zabezpieczających.
 - Jeżeli wymagany jest trzon, umieścić igłę do cerowania na górze guzika i szyc.
 - W przypadku guzików z 4 otworami należy najpierw szyc przez przód dwóch otworów, przesunąć obrabiany materiał do przodu, a następnie szyc przez tył dwóch otworów, jak opisano.
- Uwaga:**
Oznaczenie „S2” znajduje się dodatkowo na pokrętkle długości ściegu na modelu maszyny Carina Power i Stretch II.

Carina Power & Stretch II


CARINA Power & Stretch II Pokrętko długości ściegu







Przygotowanie

Zdjąć stopkę do zygzaka i zamocować stopkę do szycia dziurek na guziki.

Zmierzyć średnicę oraz grubość guzika i dodać 3mm na rygle; zaznaczyć rozmiar dziurki guzika na tkaninie. (a) Umieścić tkaninę pod stopką, aby oznaczenie na stopce do dziurek na guziki zostało wyrównane z początkowym oznaczeniem na tkaninie. Opuścić stopkę, aby linia środkowa dziurki na guziki zaznaczona na tkaninie została wyrównana ze środkiem stopki do dziurek na guziki. (b)

Uregulować pokrętko długości ściegu w zakresie „”, aby ustawić gęstość ściegu.

➔ **Uwaga:** gęstość różni się w zależności od tkaniny. Zawsze wykonać najpierw test obszywania dziurki na guziki.

1. Wybrać „”, i szyc lewą stronę dziurki na guziki.
2. Wybrać „”, na pokrętkle wyboru wzoru i wykonać kilka rygli.
3. Wybrać „”, i szyc prawą stronę dziurki na guziki.
4. Wybrać taki sam ścieg jak w „”, i wykonać rygiel.

Użyć prujki i wyciąć dziurkę na guziki z dwóch końców do środka.

Porady:

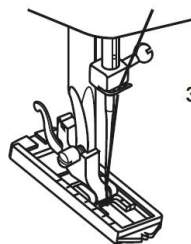
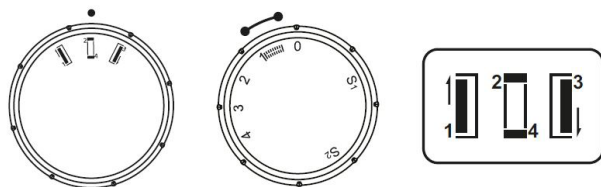
- Nieznacznie poluzować naciąg górnej nici, aby uzyskać lepsze efekty.
- Do wiotkich lub rozciągliwych tkanin użyć stabilizatora.

➔ **Uwaga:**

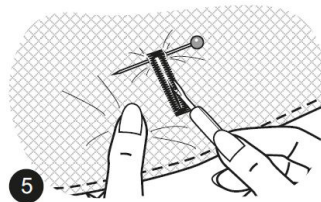
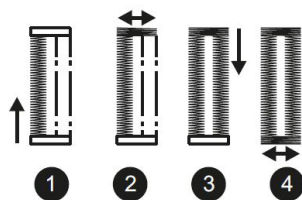
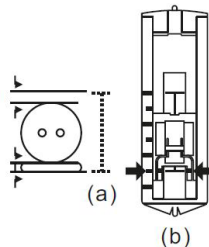
Oznaczenie „S2” znajduje się dodatkowo na pokrętkle długości ściegu na modelu maszyny CARINA Power i Stretch II.

Carina Classic II

Pokrętko szerokości ściegu Pokrętko długości ściegu



3mm



1-etapowe obszywanie dziurek

Przed szyciem dziurki na guziki zaleca się poćwiczyć na ścinku takiego samego materiału. Cienkie i rozciągliwe tkaniny powinny być wzmocnione stabilizatorem.

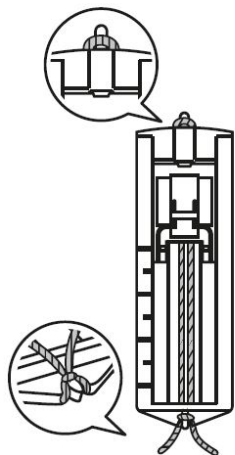
Zaznaczanie dziurki na guziki Za pomocą kredy krawieckiej zaznaczyć pozycję dziurki na guzik na tkaninie.

Zamocować stopkę do szycia dziurek na guziki i ustawić pokrętko wyboru wzoru na „1”.

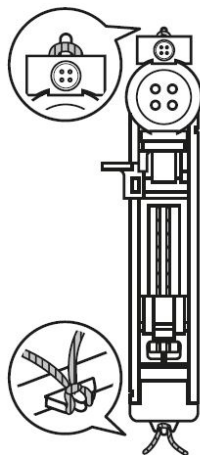
Ustawić pokrętko długości ściegu na „5”. Szerokość może jednak wymagać regulacji zgodnie z projektem, najpierw wykonać test, aby to określić.

1. Otworzyć płytkę guzika i włożyć guzik.
2. Opuścić stopkę dociskową, aby oznaczenie na stopce zostało wyrównane z oznaczeniami na tkaninie. (Najpierw należy naszyć przedni rygiel.)
3. Obniżyć dźwignię do dziurek na guziki i delikatnie popchnąć ją do tyłu. Uruchomić maszynę, lekko przytrzymując górną nić.
4. Szycie dziurki na guziki wykonywane jest w kolejności. Po zakończeniu cyklu dziurek do guzików zatrzymać maszynę.
5. Użyć prujki i wyciąć dziurkę na guziki z dwóch końców do środka.

Carina Power & Stretch II

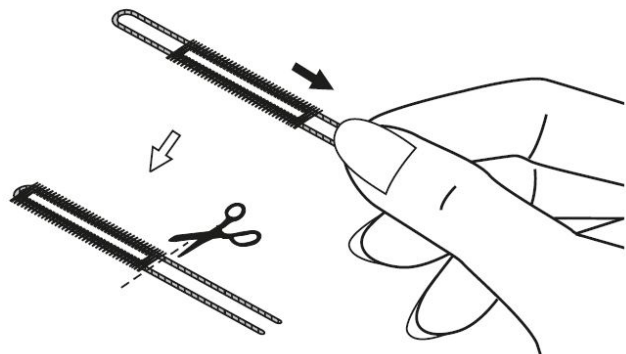


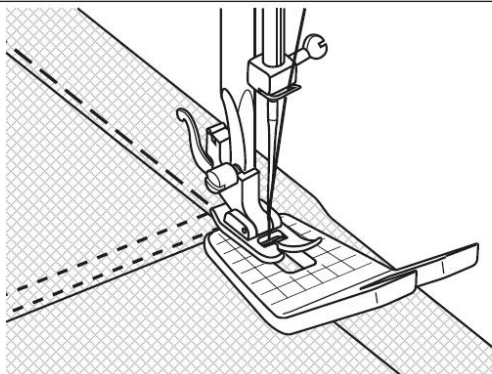
Carina Classic II



Podczas szycia dziurek na guziki na tkaninie elastycznej, zaczepić ciężką nić lub sznurek pod stopką do dziurek na guziki, jak pokazano.

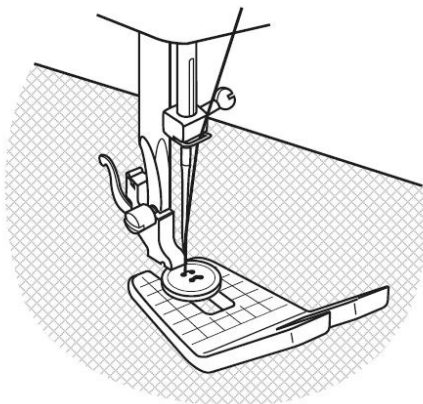
1. Zamocować stopkę do dziurek na guziki i zawiesić nić rdzeniową z tyłu stopki.
2. Przenieść dwie końcówki nici na przód stopki i włożyć je w rowki, a następnie zawiązać je tam tymczasowo.
3. Obniżyć stopkę i rozpocząć szycie.
4. Ustawić szerokość ściegu, aby pasował do średnicy nici rdzeniowej.
5. Po zakończeniu szycia, delikatnie pociągnąć nić rdzeniową, aby usunąć zwisające części, następnie przyciąć cały nadmiar.





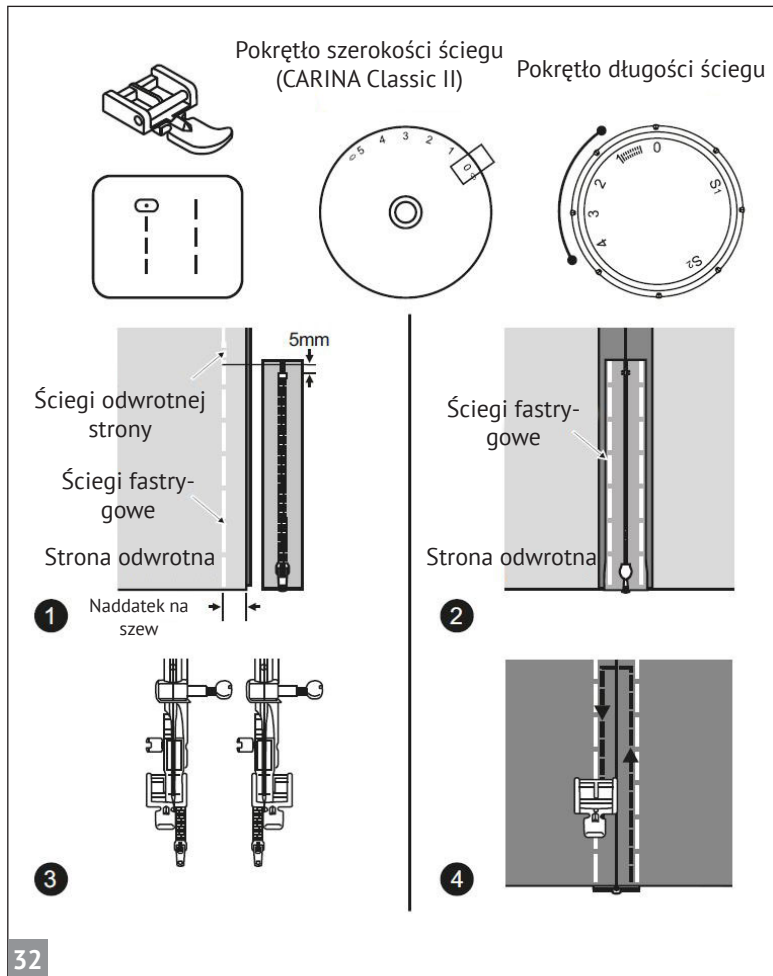
1

1. Przeszywanie zgrubień w tkaninie. Szyć do zgrubienia, pozostawiając igłę w tkaninie. Następnie unieść stopkę i umieścić pod nią podkładkę do szycia zgrubień. Po przesytcu pogrubionego fragmentu tkaniny, stopka zejdzie z podkładki. Podkładka do szycia zgrubień dżinsu ma dwa różne rozmiary. Należy użyć odpowiedniej strony stopki, która odpowiada żądanemu rozmiarowi szwu.



2

2. Dodatkowo, można przyszywać guziki za pomocą stopki kompensacyjnej.



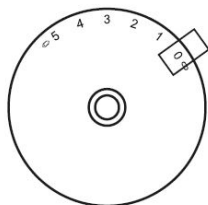
Ustawić maszynę jak pokazano na ilustracji.

1. Umieścić razem prawe strony tkaniny. Wykonać szew na szerokości naddatku szwu od prawej krawędzi do dolnego ogranicznika zamka błyskawicznego. Naszyć kilka ściegów na odwrotnej stronie, aby zablokować. Maksymalnie zwiększyć długość ściegu, ustawić naprężenie poniżej 2 i sfastrygować pozostałą długość tkaniny.
2. Docisnąć i otworzyć naddatek szwu. Umieścić zamek błyskawiczny do dołu na naddatku szwu z ząbkami naprzeciw linii szwu. Sfastrygować taśmę zamka błyskawicznego w miejscu.
3. Stopka do zamków błyskawicznych może być zamocowana po lewej albo prawej stronie trzpienia stopki, w zależności od tego, po której stronie stopki będzie wszywany zamek.
4. Obszyć zamek błyskawiczny po prawej stronie tkaniny, następnie usunąć fastrygowanie.

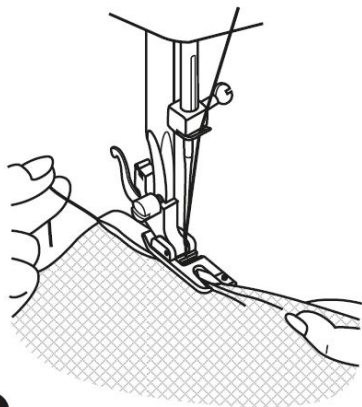
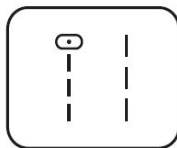
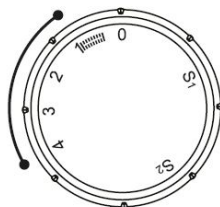
Warto zapamiętać:
Oznaczenie „S2” znajduje się dodatkowo na pokrętle długości ściegu na modelu maszyny Carina Power i Stretch II.

Szycie ze stopką do obrębiania

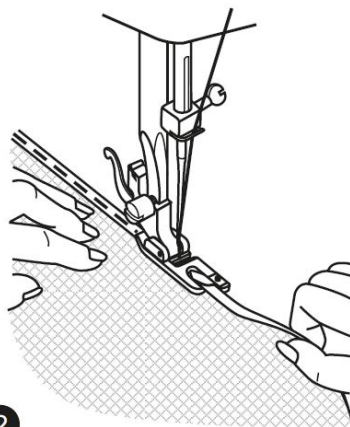
Pokrętło szerokości ściegu (CARINA Classic II)



Pokrętło długości ściegu



1



2

* Stopka do obrębiania jest częścią opcjonalną i nie jest dołączona do maszyny.

Do brzegów w wiotkich lub zwiewnych tkaninach. Ustawić maszynę jak pokazano na ilustracji.

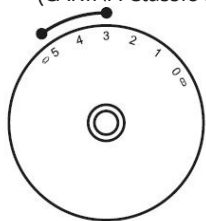
Ułożyć krawędź tkaniny. Na początku rąbka podwinąć krawędź dwukrotnie na mniej więcej 3mm i wykonać 4-5 ściegów, aby zabezpieczyć. Nieznacznie pociągnąć nić do tyłu. Wprowadzić igłę w tkaninę, podnieść stopkę i poprowadzić fatdę do rolki na stopce.

Delikatnie pociągnąć krawędź tkaniny do siebie i opuścić stopkę. Przed szyciem poprowadzić tkaninę do rolki, przytrzymując ją prosto i nieznacznie w lewo.

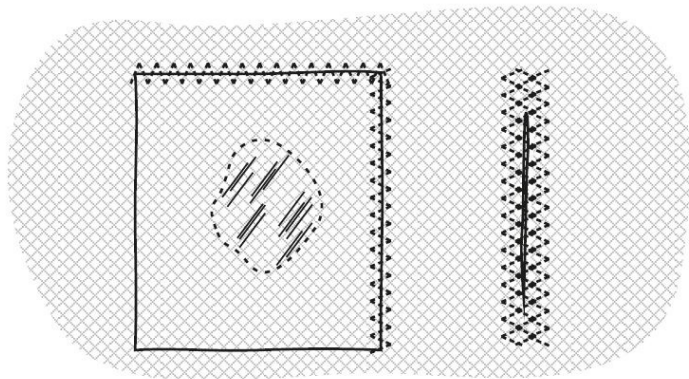
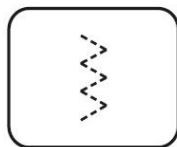
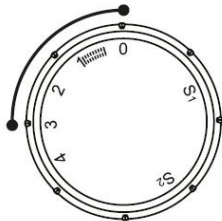
➔ Warto zapamiętać:

Oznaczenie „S2” znajduje się dodatkowo na pokrętle długości ściegu na modelu maszyny Carina Power & Stretch II.

Pokręto szerokości ściegu
(CARINA Classic II)



Pokręto długości ściegu



1

2

Wszywanie koronki i gumki, cerowanie, reperowanie, wzmacnianie brzegów.

Ustawić maszynę jak pokazano na ilustracji.
Umieścić łąkę w pozycji.

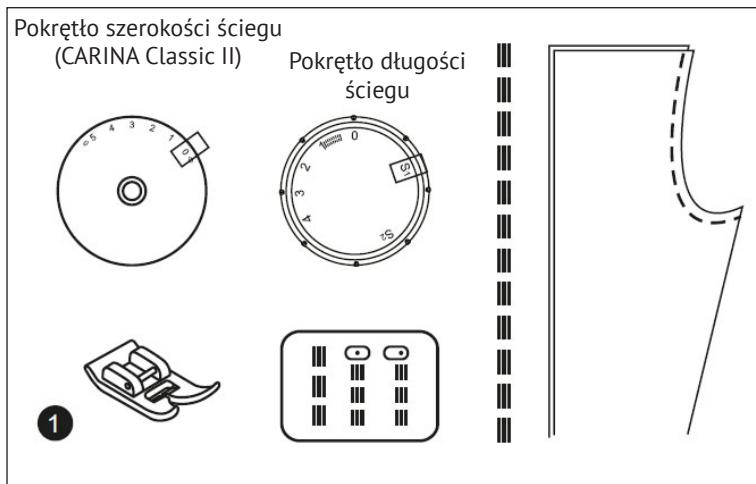
1. Długość ściegu można skrócić, aby stworzyć bardzo bliskie ściegi.
2. Podczas cerowania przetarć, zalecane jest użycie tkaniny podkładowej do wzmocnienia. Gęstość ściegów można urozmaicić, regulując długość ściegu. Najpierw obszyć środek, a następnie założyć obie strony. W zależności od typu tkaniny i uszkodzenia szyc między 3 a 5 rzędami.



Warto zapamiętać:

Oznaczenie „S2” znajduje się dodatkowo na pokrętle długości ściegu na modelu maszyny Carina Power & Stretch II.

Ścieg potrójny prosty / zygzakowy



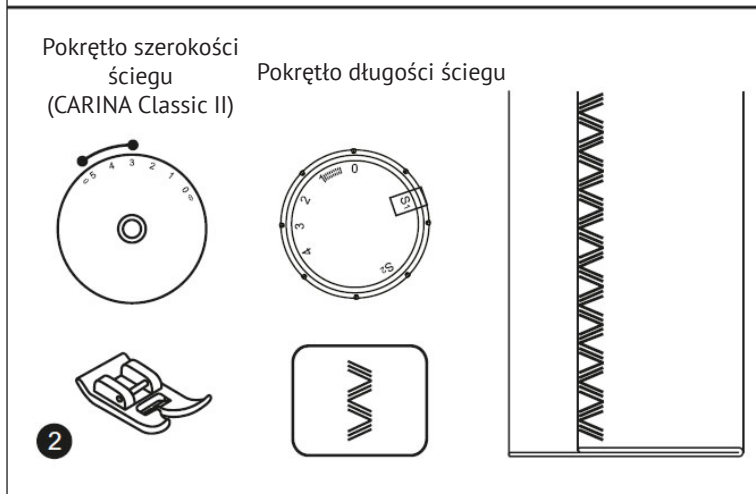
1. Potrójny ścieg prosty

Do mocnych szwów.

Obrócić pokręto długości ściegu na „S1”.

Maszyna szyje dwa ściegi do przodu i jeden ścieg do tyłu.

Daje to potrójne wzmocnienie.



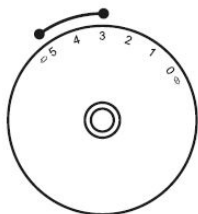
2. Potrójny zygzak

Do mocnych szwów, brzegów i ozdobnych wykończeń.

Obrócić pokręto długości ściegu na „S1”. Ustawić pokręto szerokości ściegu pomiędzy „3” i „5”.

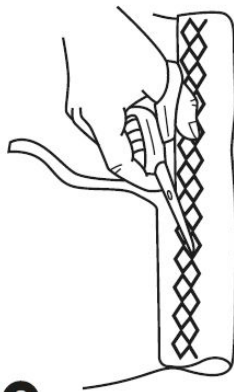
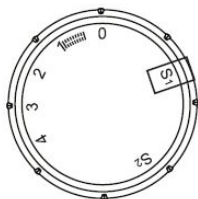
Potrójny zygzak nadaje się do mocnych tkanin, takich jak drelich, sztruks itp.

Pokręto szerokości ściegu
(CARINA Classic II)



1

Pokręto długości ściegu



2

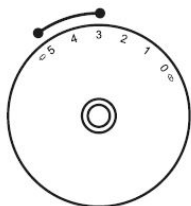
Szwy, brzegi, koszulki, bielizna itp.

Ustawić maszynę jak pokazano na ilustracji.

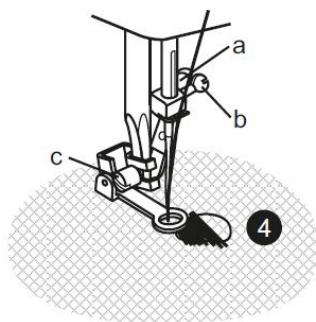
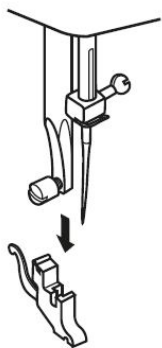
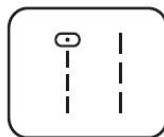
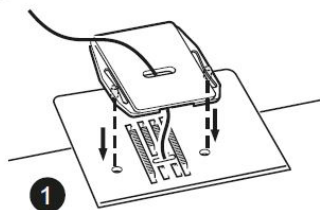
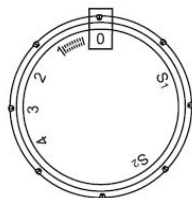
Można użyć tego ściegu do wszystkich typów dżerseju, jak również do tkanin. (1)

Szyć 1 cm od krawędzi tkaniny i przyciąć nadmiar tkaniny. (2)

Pokręto szerokości ściegu
(CARINA Classic II)



Pokręto długości ściegu



Stopka do cerowania / haftowania jest akcesorium opcjonalnym i nie jest dołączone do maszyny.

Ustawić maszynę jak pokazano na ilustracji.

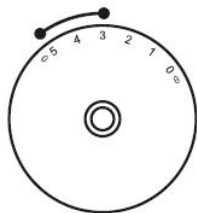
1. Zamontować płytę do cerowania.
2. Zdjąć zacisk stopki dociskowej.
3. Zamocować stopkę do cerowania do drążka stopki. Podnośnik (a) powinien znajdować się za śrubą zacisku igły (b). Docisnąć stopkę do cerowania mocno od tyłu palcem wskazującym i dokręcić śrubę (c).
4. Najpierw szyc wokół krawędzi otworu (aby zabezpieczyć nici). Pierwszy rząd: Zawsze pracować od lewej do prawej strony. Obrócić pracę o 1/4 i zszyc na okrętkę.

Dla łatwiejszego szycia i lepszych rezultatów zalecany jest pierścień do cerowania.

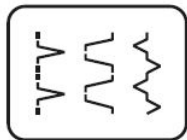
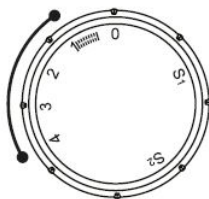
➔ Warto zapamiętać:

Oznaczenie „S2” znajduje się dodatkowo na pokrętle długości ściegu na modelu maszyny Carina Power & Stretch II.

Pokrętko szerokości ściegu
(CARINA Classic II)



Pokrętko długości ściegu



Ustawić maszynę jak pokazano na ilustracji.

1. Obrębianie muszelkowe

Do ozdobnych krawędzi.

Odpowiedni do brzegów na zwiewnych, wiotkich i rozciągliwych tkaninach. Większy ścieg powinien przechodzić tylko nad krawędzią tkaniny, aby tworzyć efekt muszli.

- Ścieg wymaga mocniejszego naprężenia nici niż zwykle.
- Umieścić tkaninę pod stopką dociskową, aby tkanina była sztywna i zygzakowymi ściegami wychodzącymi lekko poza podwiniętą krawędź.
- Szyć powoli.

2. Ścieg ochronny.

Do płaskich szwów łączących, zszywania gumek, widocznych rąbków.

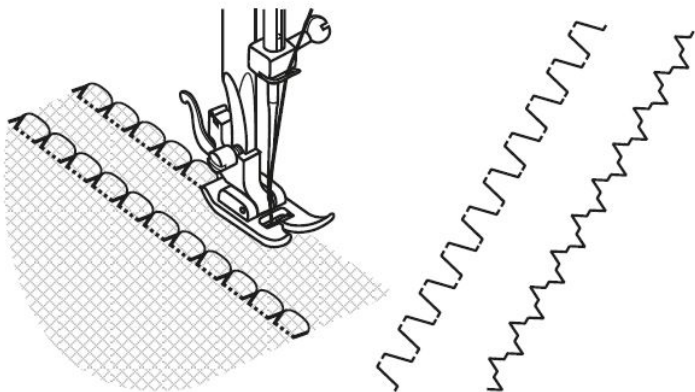
Ten ścieg może być używany do mocnych, grubszych tkanin.

3. Ścieg mostkowy (Carina Classic II)

Do szwów, mat stołowych, obrusów. Ozdobny szew łączący mereżkowy. Marszczenie sznurkiem lub gumonitką.

Warto zapamiętać:

Oznaczenie „S2” znajduje się dodatkowo na pokrętle długości ściegu na modelu maszyny Carina Power & Stretch II.

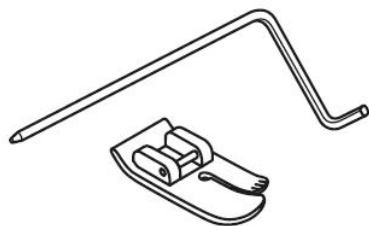
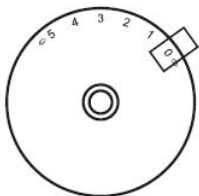


1

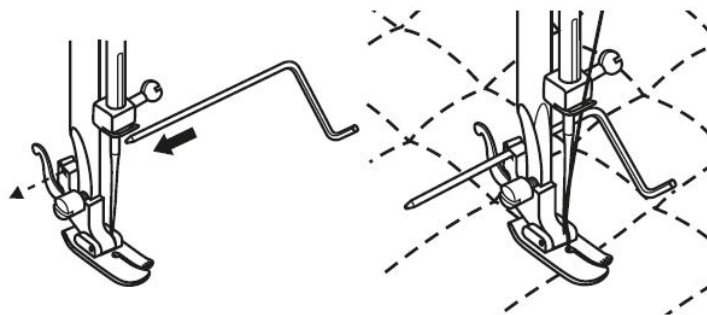
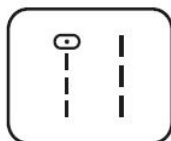
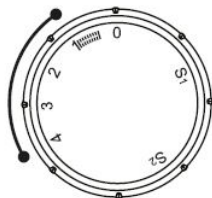
2

3

Pokrętko szerokości ściegu
(CARINA Classic II)



Pokrętko długości ściegu



* Stopka do pikowania jest częścią opcjonalną i nie jest dołączona do maszyny.

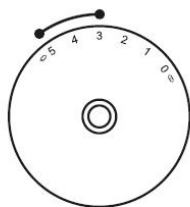
Ustawić maszynę jak pokazano na ilustracji.

Umieścić prowadnicę do brzegów / pikowania w uchwycie stopki i ustawić żądaną przestrzeń.

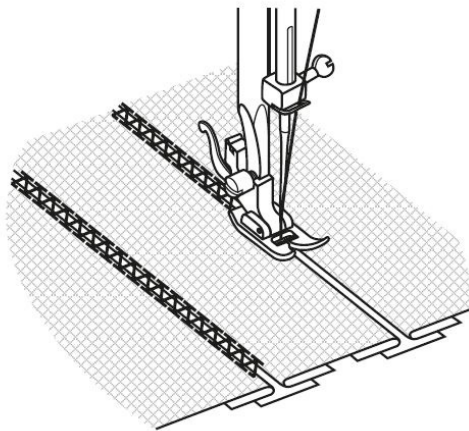
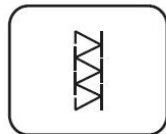
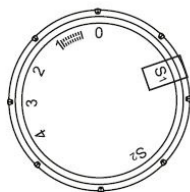
Uszyć pierwszy rząd i przenieść tkaninę do szycia kolejnych rzędów z prowadnicą przesuwaną się wzdłuż poprzedniego rzędu zszywania

➔ **Warto zapamiętać:**

Oznaczenie „S2” znajduje się dodatkowo na pokrętko długości ściegu na modelu maszyny Carina Power & Stretch II.

Pokrętko szerokości ściegu
(CARINA Classic II)

Pokrętko długości ściegu



Ściegi te służą do łączenia dwóch kawałków tkaniny, pozostawiając przestrzeń między ich krawędziami.

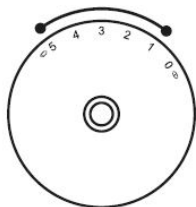
- Złożyć na brzegach dwóch kawałków tkaniny, aby wykonać rąbek i sfastrygować krawędzie na cienki kawałek papieru, pozostawiając małą przestrzeń między nimi.
- Ustawić pokrętko wyboru wzoru tak jak pokazano na ilustracji. Obrócić pokrętko długości ściegu na „S1”.
- Zacząć szyc wzdłuż krawędzi, ciągnąc delikatnie obie nici. Użyć nici grubszych niż do standardowego szycia.
- Po zakończeniu szycia usunąć fastrygowanie i papier. Zakończyć, zawiązując supełki na odwrotnej stronie na początku i na końcu szwów.



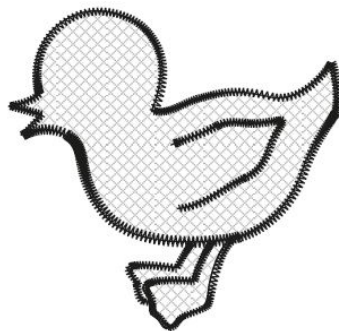
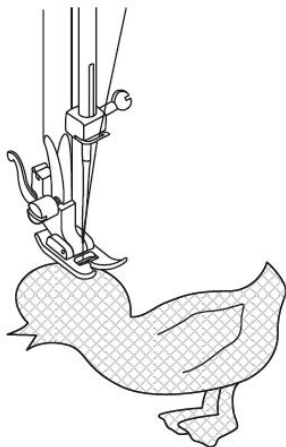
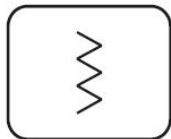
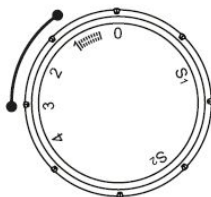
Warto zapamiętać:

Oznaczenie „S2” znajduje się dodatkowo na pokrętkle długości ściegu na modelu maszyny Carina Power & Stretch II.

Pokrętko szerokości ściegu
(CARINA Classic II)



Pokrętko długości ściegu

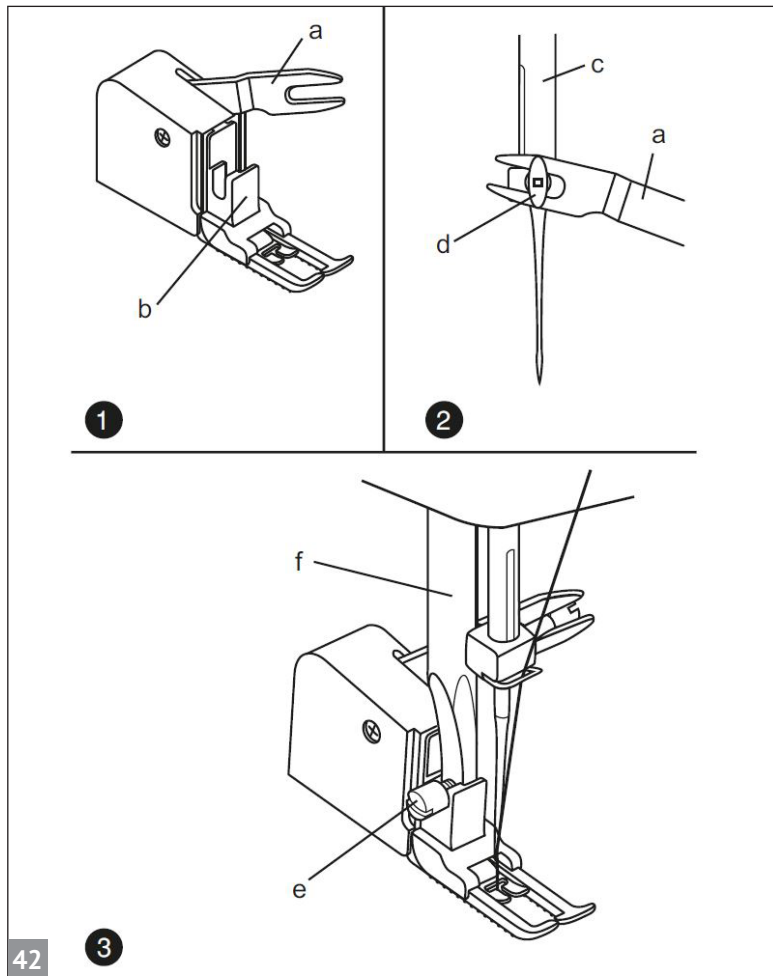


- Obrócić pokrętko długości ściegu aby wybrać żądaną długość ściegu.
- Obrócić pokrętko wyboru ściegu i wybrać wąski zygzak.
- Wyciąć wzór aplikacji i przyfastrygować go do tkaniny.
- Szyć powoli wokół krawędzi wzoru.
- Przyciąć naddatek tkaniny wystający poza ściegiem. Upewnić się, że żaden ścieg nie został przecięty.
- Usunąć nici z fastrygowania.
- Zawiązać dolną i górną nić pod aplikacją, tak aby uniknąć wszelkiego wystrzępiania się.



Warto zapamiętać:

Oznaczenie „S2” znajduje się dodatkowo na pokrętkle długości ściegu na modelu maszyny Carina Power & Stretch II.



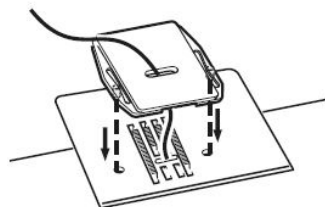
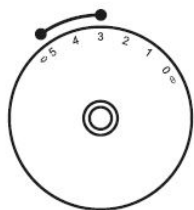
Zawsze należy próbować najpierw szyc bez stopki chodzącej, którą należy stosować tylko wtedy gdy jest to konieczne.

„Stopka chodząca” to akcesorium, służące do wyrównywania górnych i dolnych warstw tkaniny podczas szycia. Poprawia dopasowanie plisów, pasków i wzorów. Ta stopka zapobiega nierównomiernemu przesuwaniu trudnych do szycia tkanin.

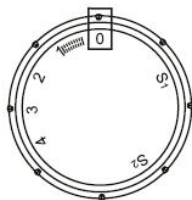
1. Podnieść drążek stopki.
2. Zdjąć uchwyt stopki dociskowej.
3. Zamocować stopkę chodzącą do maszyny w następujący sposób:
 - Ramię powinno być zamocowane w górnej śrubie igły i zacisku. (2)
 - Przesunąć głowicę mocującą z lewej do prawej, aby została zamocowana na drążku stopki.
 - Opuścić drążek stopki dociskowej.
 - Dokręcić śrubę mocującą.
4. Upewnić się, że śruba igły i śruba mocująca drążek stopki są mocno dokręcone.
5. Pociągnąć nić ze szpulki do góry. Pociągnąć obie nici do tyłu i umieścić je pod stopką.

- a. Ramię
- b. Głowica mocująca
- c. Igielnica
- d. Śruba i uchwyt igły
- e. Śruba mocująca drążek stopki
- f. Drążek stopki

Pokrętko szerokości ściegu
(CARINA Classic II)



Pokrętko długości ściegu



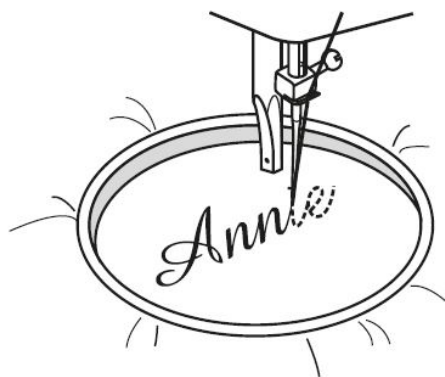
- Ustawić maszynę jak pokazano na ilustracji.
- Wyjąć stopkę i uchwyt stopki.
- Założyć płytkę do cerowania.
- Opuścić podnośnik stopki dociskowej przed rozpoczęciem szycia.
- Dostosować szerokość ściegu zgodnie z rozmiarem napisu lub wzoru.

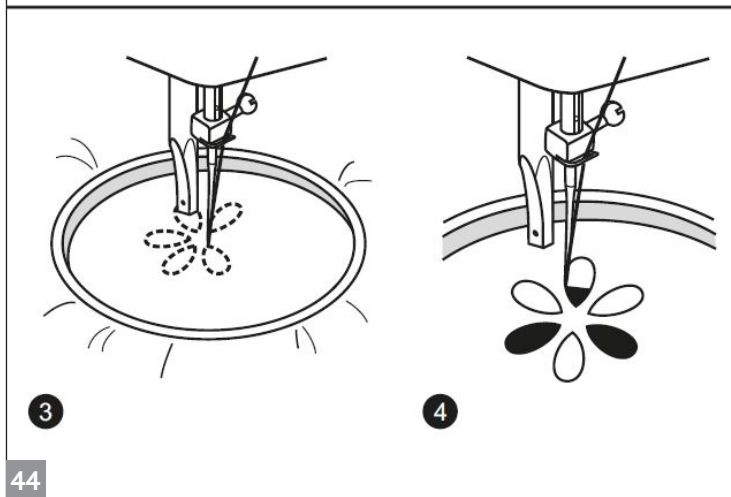
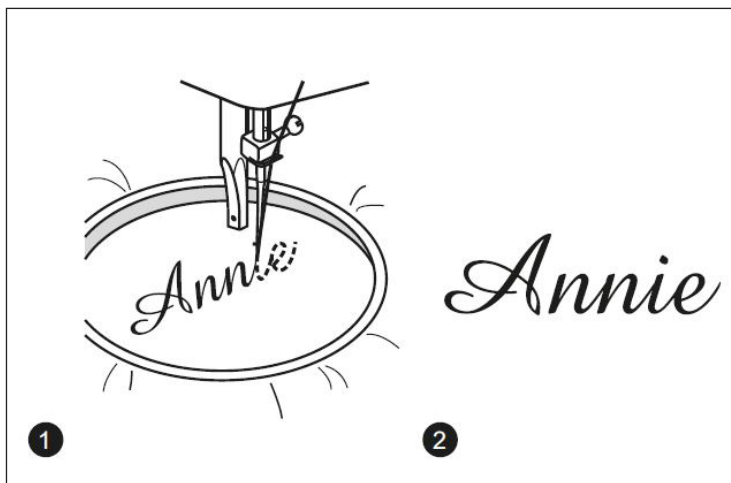
Przygotowanie do naszywania monogramów i haftowania *

- Narysować żądany napis lub wzór na prawej stronie tkaniny.
- Naciągnąć tkaninę między tamborkiem tak mocno, jak to możliwe.
- Umieścić tkaninę pod igłą. Upewnić się, że drążek stopki jest opuszczony do najniższej pozycji.
- Obrócić koło zamachowe do siebie, aby przeciągnąć nić ze szpulki przez tkaninę.
- W punkcie początkowym naszyć kilka ściegów zabezpieczających.
- Przytrzymać tamborek kciukiem oraz palcami wskazującymi obu rąk i przesuwając tamborek. Tamborek nie jest dołączony do maszyny.

➔ Warto zapamiętać:

Oznaczenie „S2” znajduje się dodatkowo na pokrętku długości ściegu na modelu maszyny Carina Power & Stretch II.





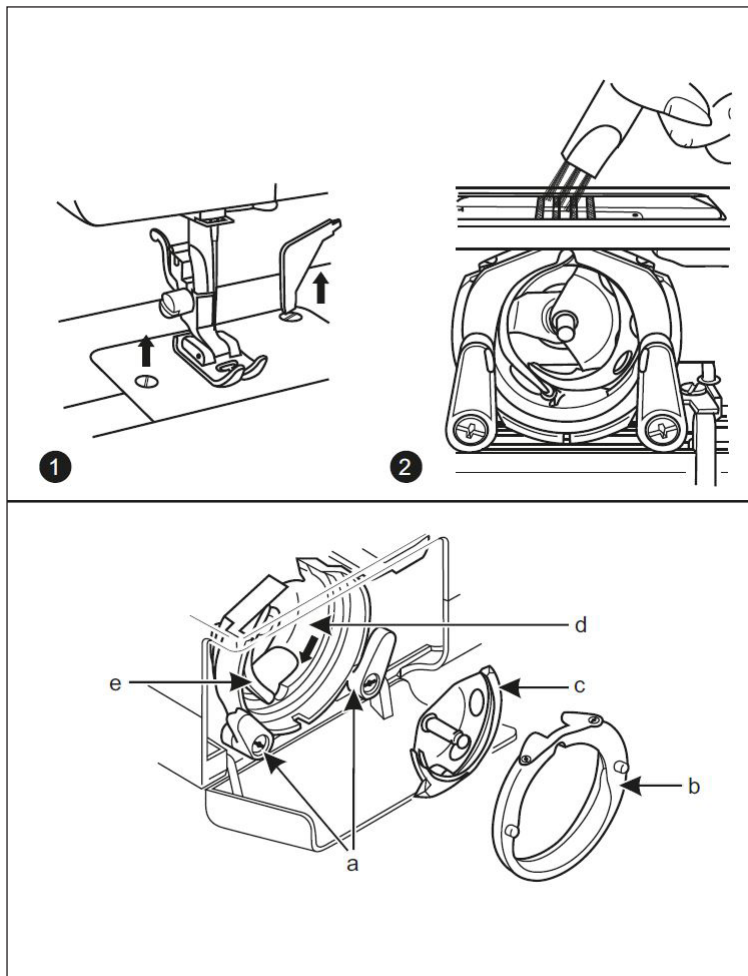
Naszywanie monogramów

1. Szyć ze stałą prędkością wzdłuż liter, wolno poruszając obręcz.
2. Na końcu ostatniej litery wzmocnić szew kilkoma ściegami prostymi.

Haftowanie

3. Wyszyć kontury wzoru poruszając obręczą.
4. Wypełnić motyw, szyjąc od konturu do środka i z powrotem, aż do całkowitego wypełnienia motywu. Utrzymywać ściegi blisko siebie.
* Szybki ruch obręczy daje długi ścieg, a powolny ruch obręczy daje krótki ścieg.

Na końcu motywu wzmocnić wypełnienie kilkoma ściegami prostymi



! Uwaga:
Odłączyć maszynę od zasilania elektrycznego poprzez wyjęcie wtyczki z gniazdka elektrycznego. Podczas czyszczenia maszyna musi być zawsze odłączona od zasilania elektrycznego.

Zdjąć płytkę igłową:
Obrócić koło zamachowe, aż igła podniesie się do najwyższej pozycji. Otworzyć przednią pokrywę na zawiasach i odkręcić śrubę płytki igłowej za pomocą śrubokrętu. (1)

Czyszczenie transportera:
Wyjąć kasetkę na szpulki i wyczyścić całą powierzchnię szczotką dołączoną do maszyny. (2)

Czyszczenie i smarowanie haczyka:
Wyjąć kasetkę na szpulki. Zatrzasnąć dwa ramiona utrzymujące haczyk (a) na zewnątrz. Zdjąć osłonę toru haczyka (b) i haczyk (c) oraz wyczyścić miękką szmatką. Nasmarować w punktach (d) (1-2 krople) olejem do maszyn do szycia. Obrócić koło zamachowe, aż tor haczyka (e) znajdzie się w pozycji lewej. Wymienić haczyk (c). Założyć osłonę toru haczyka i zatrzasnąć ponownie dwa ramiona utrzymujące haczyk. Włożyć kasetkę na szpulki i szpulkę oraz wymienić płytę ściegu.

➔ Ważne!
Należy regularnie usuwać kłaczki z nici i tkanin. Maszyna powinna być oddawana do przeglądu w jednym z naszych punktów serwisowych w regularnych odstępach czasu.

PRZEWODNIK WYBORU IGŁY, NICI I TKANINY		
ROZMIAR IGŁY	TKANINY	NICI
9 - 11 (65 - 75)	Tkaniny lekkie: cienkie bawełny, woal, serża, jedwab, muślin, dzianina bawełniana, trykoty bawełniane, dżersej, krepa, poliestr tkany, tkaniny na koszule i bluzki koszulowe.	Niść lekka z bawełny, nylonu lub poliestru.
12 (80)	Średnio ciężkie tkaniny: bawełna, satyna, muślin bawełniany, płótno żaglowe, podwójne dzianiny, cienkie wełny.	Większość nici w sprzedaży ma rozmiar średni i są odpowiednie do tych tkanin i rozmiarów igieł. Dla uzyskania najlepszych rezultatów używać poliestrowych nici do materiałów syntetycznych i bawełnianych do tkanin naturalnych. Zawsze używać takiej samej nici na dole i na górze.
14 (90)	Tkaniny o średniej masie – gruby, tkany, bawełniany materiał; wełniane, cięższe dzianiny; tkanina frotte; drelich.	
16 (100)	Tkaniny ciężkie: grube płótno, odzież wełniana, tkaniny na namioty i pikowane, drelich, materiały obciowe (lekkie do średnich).	
WAŻNE: Wybrać igłę odpowiednią do nici i tkaniny.		

➔ Warto zapamiętać:

- Zasadniczo cienkie nici i igły stosuje się do szycia tkanin lekkich, grubszymi nićmi zaś szyje się tkaniny ciężkie.
- Zawsze należy wypróbować grubość nici i igły na małym kawałku przeznaczonej do szycia tkaniny.
- Używać takiej samej nici do igły i szpulki.
- Używać materiału stabilizującego do wiotkich lub elastycznych tkanin i wybierać odpowiednią stopkę.
- Podczas szycia lekkich tkanin, takich jak jedwab, dżersej itd., naprężenie górnej nici należy ustawić na 2-3.

PROBLEM	PRZYCZYNA	NAPRAWA
Górna nić zerwana	<ol style="list-style-type: none"> 1. Maszyna nie jest prawidłowo nawinięta. 2. Naprężenie nici jest zbyt mocne. 3. Nić jest za gruba do igły. 4. Igła nie jest prawidłowo założona. 5. Nić jest nawinięta wokół trzpienia uchwytu szpulki. 6. Igła jest uszkodzona. 	<ol style="list-style-type: none"> 1. Ponownie nawinąć maszynę. 2. Zmniejszyć naprężenie nici (niższa liczba). 3. Wybrać większą igłę. 4. Wyjąć i ponownie założyć igłę (płaską stroną do tyłu). 5. Zdjąć szpulkę i nawinąć nić na szpulkę. 6. Wymienić igłę.
Niść ze szpulki zerwana	<ol style="list-style-type: none"> 1. Kasetka na szpulki nie jest prawidłowo założona. 2. Kasetka na szpulki jest źle nawinięta. 	<ol style="list-style-type: none"> 1. Zdjąć i ponownie założyć kasetkę na szpulki, a następnie pociągnąć nić. Nić powinna dać się łatwo pociągnąć. 2. Sprawdzić zarówno szpulkę, jak i kasetkę na szpulki.
Przepuszczone ściegi	<ol style="list-style-type: none"> 1. Igła nie jest prawidłowo założona. 2. Igła jest uszkodzona. 3. Użyto złego rozmiaru igły. 4. Stopka nie jest prawidłowo zamocowana. 	<ol style="list-style-type: none"> 1. Wyjąć i ponownie założyć igłę (płaską stroną do tyłu) 2. Założyć nową igłę. 3. Wybrać igłę odpowiednią do nici i tkaniny. 4. Sprawdzić i zamocować prawidłowo.
Igła pęka	<ol style="list-style-type: none"> 1. Igła jest uszkodzona. 2. Igła nie jest prawidłowo założona. 3. Zły rozmiar igły do tkaniny. 4. Zamocowano złą stopkę. 	<ol style="list-style-type: none"> 1. Założyć nową igłę. 2. Założyć igłę prawidłowo (płaską stroną do tyłu). 3. Wybrać igłę odpowiednią do nici i tkaniny. 4. Wybrać prawidłową stopkę.
Luźne ściegi	<ol style="list-style-type: none"> 1. Maszyna nie jest prawidłowo nawinięta. 2. Kasetka na szpulkę nie jest prawidłowo nawinięta. 3. Kombinacja igły/tkaniny/nici jest nieprawidłowa. 4. Nieodpowiednie naprężenie nici. 	<ol style="list-style-type: none"> 1. Sprawdzić nawinięcie. 2. Nawinąć kasetkę na szpulki jak na ilustracji. 3. Rozmiar igły musi pasować do tkaniny i nici. 4. Poprawić naprężenie nici.

Plisowanie lub wybrzuszenie w szwie	<ol style="list-style-type: none"> 1. Nić jest za gruba do tkaniny. 2. Nieprawidłowo wyregulowana długość ściegu. 3. Naprężenie nici jest zbyt mocne. 4. Wybrzuszenie szwu. 	<ol style="list-style-type: none"> 1. Wybrać cieńszą igłę. 2. Ponownie wyregulować długość ściegu. 3. Poluzować naprężenie nici. 4. Do wiotkich lub rozciągliwych tkanin użyć stabilizatora.
Nierówne ściegi, nierówne doprowadzanie	<ol style="list-style-type: none"> 1. Nić słabej jakości. 2. Kasetka na szpulki jest źle nawinięta. 3. Tkanina została zaciągnięta. 	<ol style="list-style-type: none"> 1. Wybrać nici o lepszej jakości. 2. Wyjąć kasetkę na szpulki, cofnąć i założyć ją prawidłowo 3. Nie naciągać tkaniny podczas szycia, pozwolić, aby maszyna sama ją chwyciła.
Maszyna jest głośna	<ol style="list-style-type: none"> 1. Maszynę należy nasmarować olejem. 2. Na haczyku lub na drążku igły zebrały się kłaczkki lub olej. 3. Użyto słabej jakości oleju. 4. Igła jest uszkodzona. 	<ol style="list-style-type: none"> 1. Nasmarować oliwą zgodnie z opisem. 2. Wyczyścić haczyk i transporter zgodnie z opisem. 3. Zawsze używać dobrej jakości oleju do maszyn do szycia. 4. Wymienić igłę.
Maszyna zablokowała się	Nić została pochwycona przez haczyk.	Zdjąć górną nić i kasetkę na szpulki, obrócić koło zamachowe do tyłu i do przodu oraz usunąć resztki nici. Nasmarować oliwą zgodnie z opisem.

Wyjaśnienie symboli



Utylizacja

Pozbyć się produktu w odpowiedni sposób.



Recykling

To urządzenie nadaje się do recyklingu, podlega rozszerzonej odpowiedzialności producenta i należy je zebrać osobno.



Tą stroną do góry

Opakowanie musi być przewożone, przenoszone i przechowywane w takim położeniu, aby strzałki były zawsze skierowane do góry.



Chronić przed wilgocią

Trzymać z dala od deszczu i wilgoci.



Delikatne, zachować ostrożność

Zawartości w środku są delikatne i nie mogą ulec uszkodzeniu.



Ryzyko uduszenia

Cienka folia może utknąć w ustach i na nosie, utrudniając oddychanie.



To nie zabawka

Trzymać torbę z dala od niemowląt i małych dzieci. Nie stosować w kołyskach, łóżeczkach, wózkach dziecięcych lub w pobliżu dzieci.



Kod recyklingu

Tektura falista

IAN 414396_2201

OS-DE, OS-BE, OS-NL, OS-CZ, OS-ES,
OS-PL, OS-SK, OS-AT, OS-DK

Longversion_PL_CARINA CLASSIC II_MASZYNA DO SZYCIA_V1_2022_Crown Technics GmbH